

INSTRUCCIONES DE REMANUFACTURA DE LOS CARTUCHOS PARA IMPRESORA HP 2500 / 2550



**IMPRESORA COLOR
HP 2500 / 2550
CON CARTUCHO DE TONER**



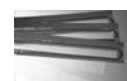
VISTA FRONTAL DEL CARTUCHO HP 2500 / 2550



VISTA INFERIOR DEL CARTUCHO HP 2500 / 2550

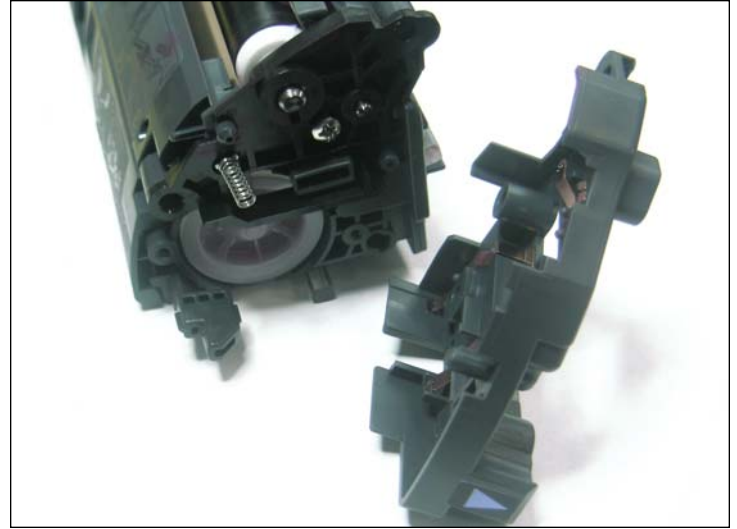


VISTA TRASERA INFERIOR DEL CARTUCHO HP2500 / 2550





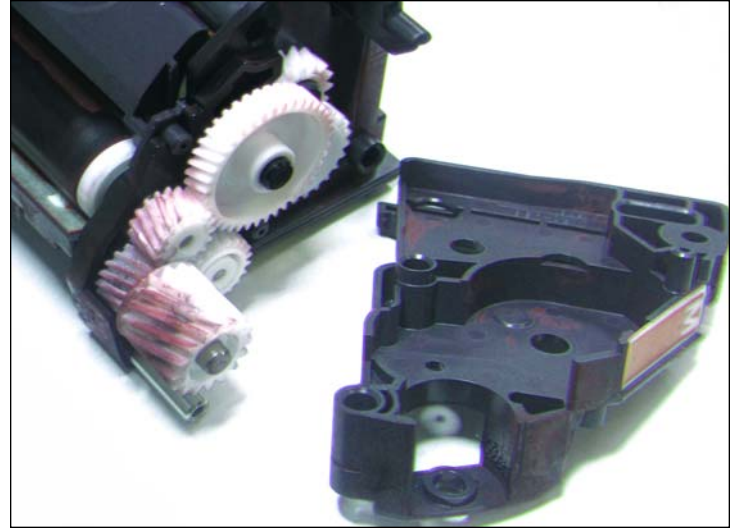
1. Sacar los tres tornillos que sujetan la tapa lateral, lado sin engranajes del cartucho (notar que un tornillo es más pequeño que los otros dos).



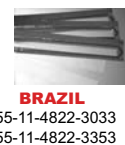
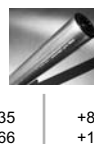
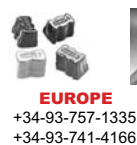
2. Tapa lateral desmontada.



3. Sacar los dos tornillos de la tapa opuesta (lado engranajes del cartucho).



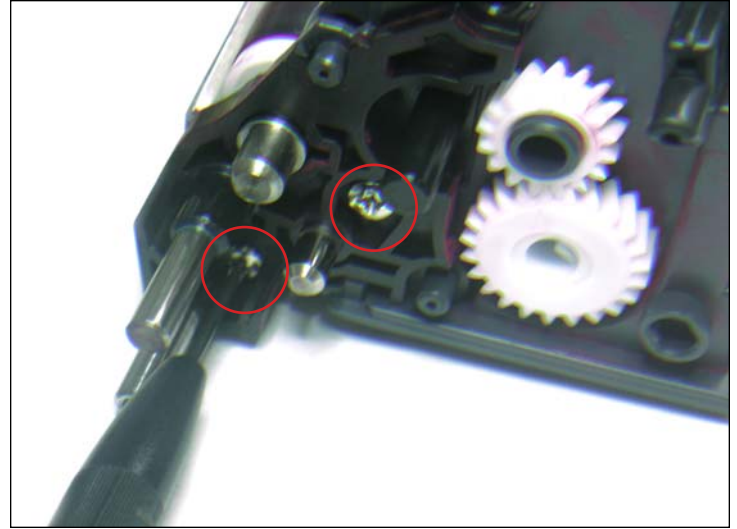
4. Retirar la tapa y anotar las posiciones que ocupan los engranajes antes de desmontarlos.



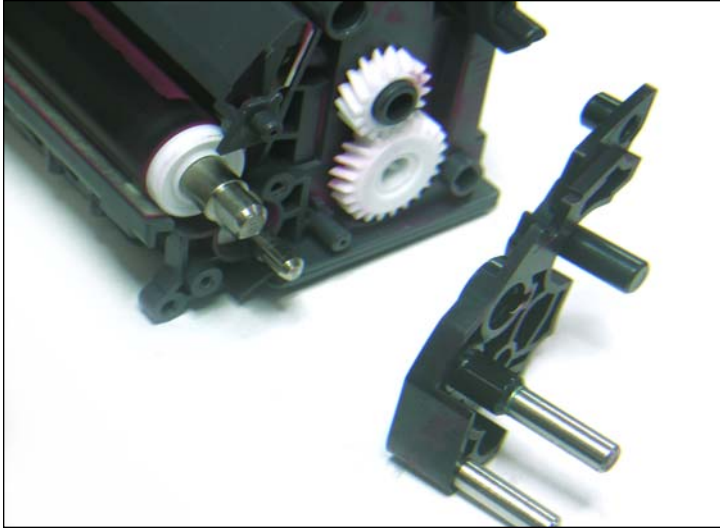


5. Retirar los engranajes y dejarlos aparte.

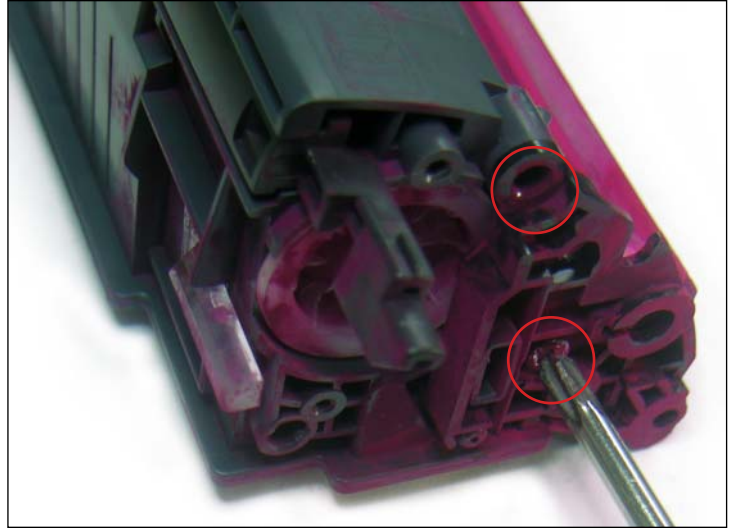
NOTA: Limpiar los contactos eléctricos ubicados al final de la tapa lateral.



6. Sacar los dos tornillos que sujetan la placa estabilizadora en su lugar. Esta placa soporta el rodillo de revelación y el rodillo de transferencia de toner.

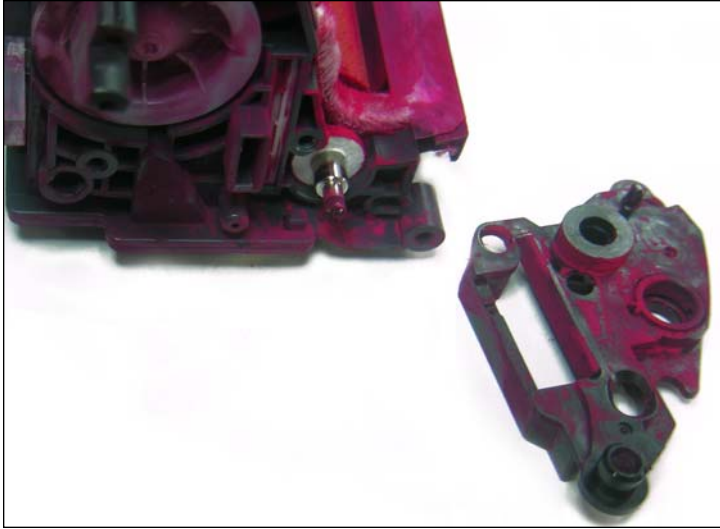


7. Placa estabilizadora desmontada.



8. Sacar los dos tornillos del lado opuesto (lado sin engranajes) y que sujetan la placa adyacente al tapón de recarga de toner.





9. Placa desmontada.



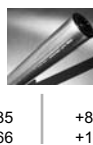
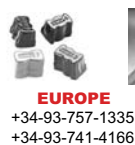
10. Sacar el rodillo de revelación como se muestra.

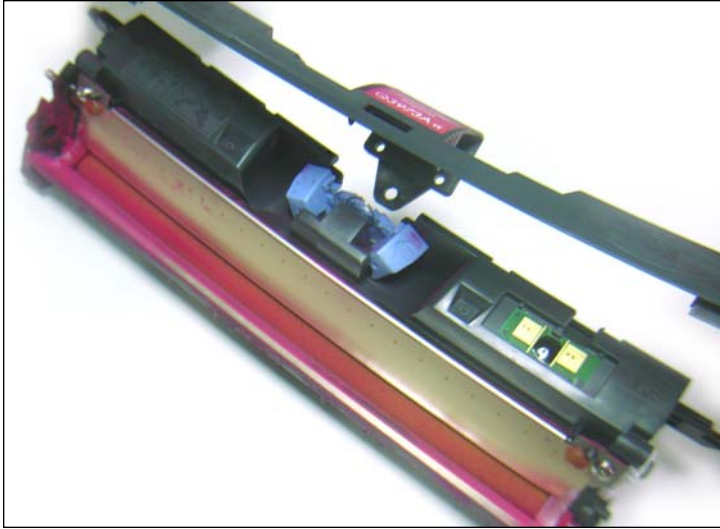


11. No perder los bujes blancos ubicados en cada extremo del rodillo.

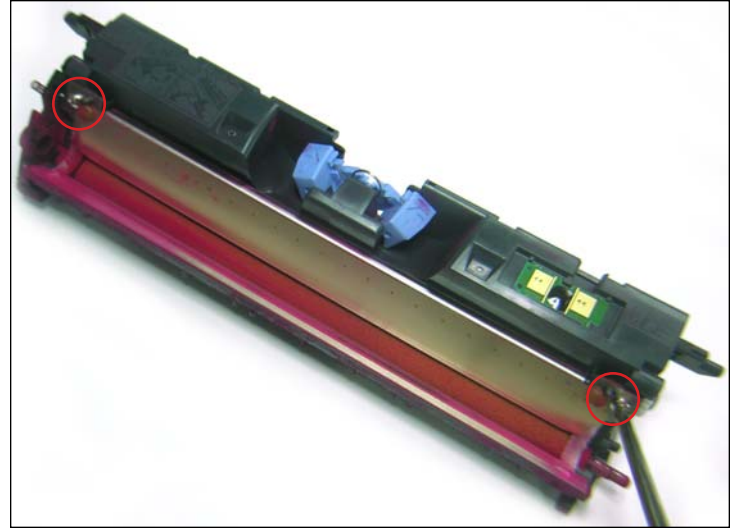


DESMONTAJE DE LA CUCHILLA DE DOSIFICACIÓN
12 Con un desarmador plano pequeño destrabar la tapa de la cuchilla como se muestra.





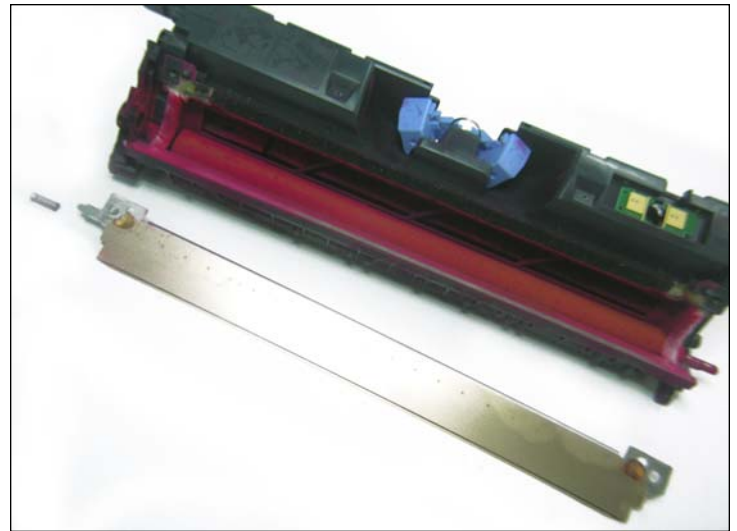
13. Tapa extraída



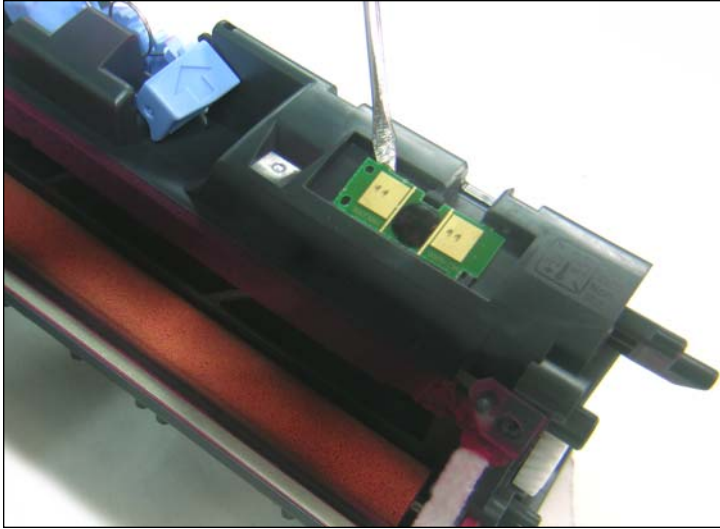
14. Sacar los dos tornillos que sujetan la cuchilla en su lugar, según se muestra.



15. Con una hoja de cuchilla fina cortar cuidadosamente el adhesivo detrás de la cuchilla dosificadora que la mantiene pegada a la estructura del cartucho.

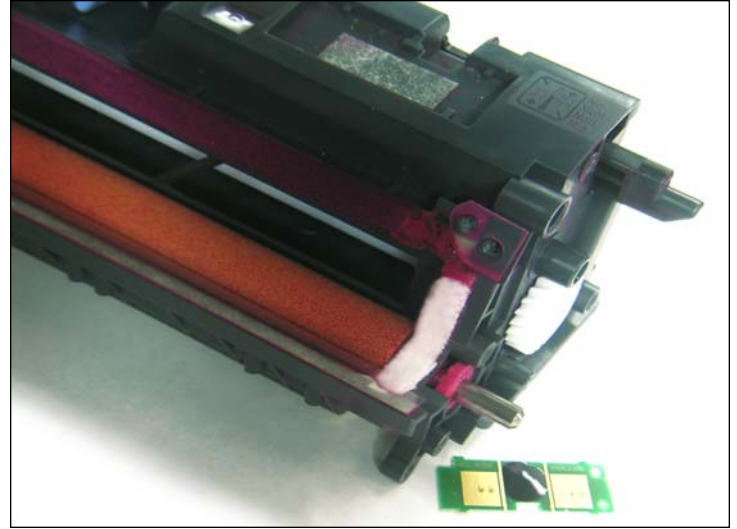


16. Cuchilla dosificadora desmontada.

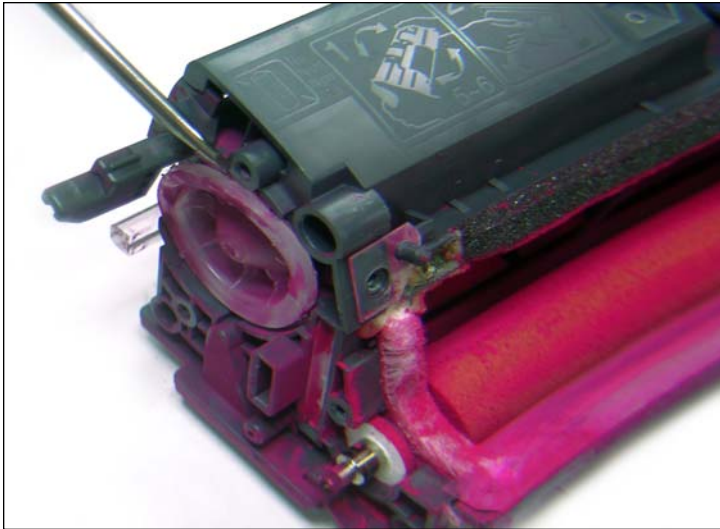


DESMONTAJE DEL CHIP OEM

17. Con un desarmador plano pequeño levantar el chip de su lugar y separar del adhesivo.

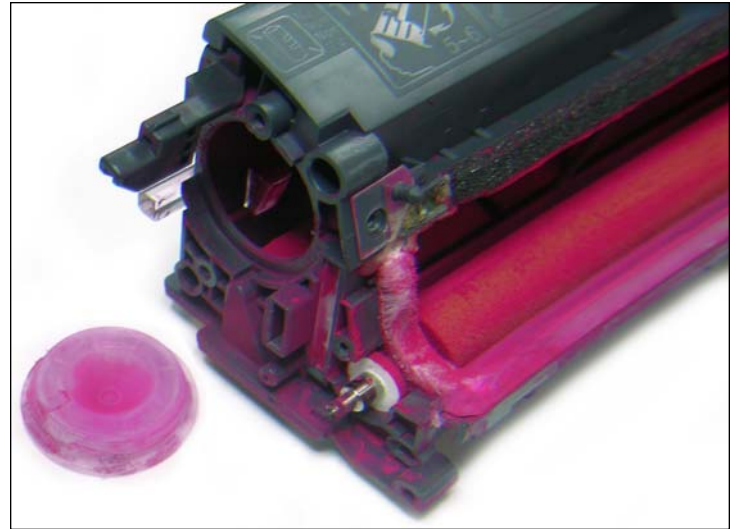


18. Una vez retirado el chip será necesario instalar un nuevo chip al completar el montaje del cartucho.



SACAR LA TAPA DEL DEPOSITO DE TONER

19. Con un desarmador plano pequeño abrir los bordes cuidadosamente y levantar la tapa.



20. Tapa extraída. Limpiar totalmente el toner residual del depósito con aire comprimido o aspiradora.



USA

Ph: +1-310-280-9620
Fx: +1-310-838-7294



EUROPE

+34-93-757-1335
+34-93-741-4166



JAPAN

+81-3-44-55-2789
+1-310-838-7294



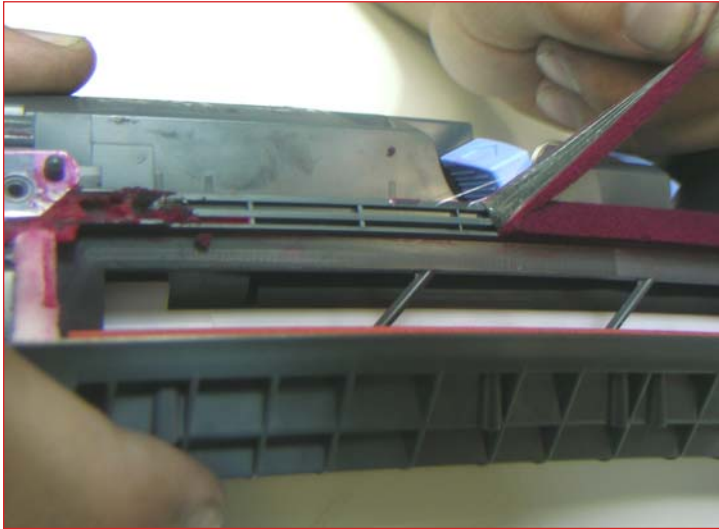
BRAZIL

+55-11-4822-3033
+55-11-4822-3353



ARGENTINA

+54-11-4571-2388
+54-11-4574-3706



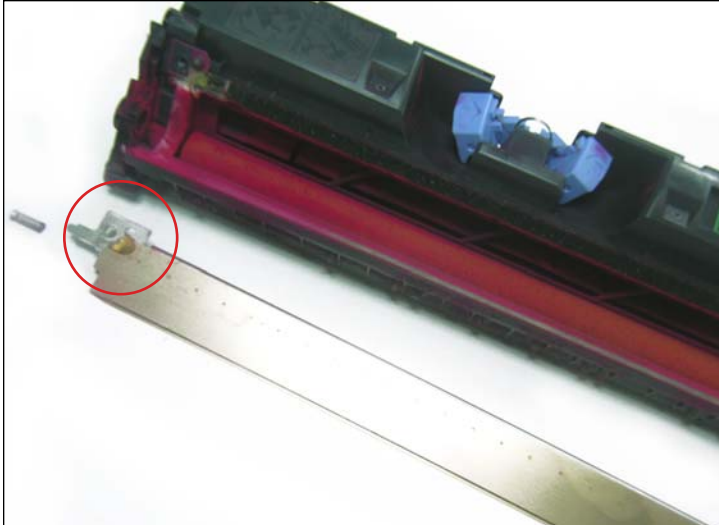
REEMPLAZO DE LA ESPUMA SELLADORA DE LA CUCHILLA DOSIFICADORA

21. Utilizando un escalpelo, cortar una sección de la espuma para permitir despegar el resto con facilidad.

NOTA: Si no se reemplaza el sello de la cuchilla dosificadora saltar directamente al paso "23: Reinstalación de la cuchilla dosificadora"



22. Utilizar UniNet "Doctor Blade Sealing Foam Strip" #9949. Pelar el papel de protección del adhesivo y aplicar la banda de espuma selladora con cuidado tal como se muestra.



MONTAJE DE LA CUCHILLA DOSIFICADORA

23. En primer lugar aplicar un sellador o masilla siliconada o de caucho de curado rápido en el reverso del soporte de la cuchilla para sellarla contra el cartucho. reinstalar los tornillos y resorte.



RECARGA Y MONTAJE DEL CARTUCHO

24. Rcarregar el cartucho. Tapar el deposito y montar nuevamente los componentes restantes siguiendo el orden inverso al desmontaje inicial.

