

## REEMPLAZO UNIDAD FUSOR EN HP1010/1022

**Este Instructivo puede utilizarse tanto para el  
reemplazo del fusor completo como el reemplazo de  
la filmina del fusor.**



Impresora HP1022



Ilustración 1. Tornillos para desmontaje de Tapa

1. Sacar los 3 tornillos que fijan la tapa trasera a la impresora. El inferior de los dos del lado izquierdo lleva arandela estrella y corresponde a descarga eléctrica. Ilustración 1



Ilustración 2. Desmontaje de tapa trasera

2. Retirar la tapa deslizándola hacia abajo. Ilustración 2



Ilustración 3. Destrabado de lateral

3. Posicionar impresora en su lateral izquierdo y destrabar el lateral derecho haciendo palanca con un destornillador exactamente donde aparece la flecha grabada en el plástico. Ilustración 3



Ilustración 4. Desmontaje lateral derecho

4. Levantar lateral y deslizar hacia el frente para extraerlo. Ilustración 4

[www.uninetimaging.com](http://www.uninetimaging.com)

2

**USA . UK . EUROPE . AFRICA . JAPAN . CHINA . BRAZIL . MEXICO . COLOMBIA . ARGENTINA . VENEZUELA**

**3232 W. El Segundo Blvd, Hawthorne, California 90250 • Ph +1 (310) 280-9620 • Fx +1 310 838 7294 •**

[techsupport@uninetimaging.com](mailto:techsupport@uninetimaging.com)

© 2008 UniNet Imaging Inc. All Trademark names are property of their respective owners. Product brand names mentioned are intended to show compatibility only.

UniNet Imaging does not warrant downloaded information. Summit Technologies is a division of UniNet Imaging Inc.



Ilustración 5. Desmontaje lateral izquierdo

5. Colocar la impresora en su otro costado y destrabar el lateral izquierdo en donde se encuentra la flecha. Ilustración 5



Ilustración 6. Retiro del lateral izquierdo

6. Destrobar tal como se muestra. Ilustración 6



Ilustración 7. Desmontaje de la tapa superior

7. Retornar impresora a su posición normal, abrir tapa superior y sacar tornillo lado derecho para desmontaje de la tapa. Ilustración 7

[www.uninetimaging.com](http://www.uninetimaging.com)

3

**USA . UK . EUROPE . AFRICA . JAPAN . CHINA . BRAZIL . MEXICO . COLOMBIA . ARGENTINA . VENEZUELA**

**3232 W. El Segundo Blvd, Hawthorne, California 90250 • Ph +1 (310) 280-9620 • Fx +1 310 838 7294 •**

[techsupport@uninetimaging.com](mailto:techsupport@uninetimaging.com)

© 2008 UniNet Imaging Inc. All Trademark names are property of their respective owners. Product brand names mentioned are intended to show compatibility only.

UniNet Imaging does not warrant downloaded information. Summit Technologies is a division of UniNet Imaging Inc.



Ilustración 8. Desmontaje del brazo de la tapa

8. Sacar el broche blanco de amarre del brazo articulado. Este brazo actúa sobre el eje impulsor del cartucho al cerrar la tapa. Ilustración 8



Ilustración 9. Desacople del brazo articulado.

9. Broche retirado. Ilustración 9.



Ilustración 10. Desmontaje de la cubierta

10. Empujar el conjunto hacia arriba para desenganchar de la traba del lado izquierdo y deslizar la cubierta un poco hacia atrás para desmontarla totalmente. Ilustración 10

[www.uninetimaging.com](http://www.uninetimaging.com)

4

**USA . UK . EUROPE . AFRICA . JAPAN . CHINA . BRAZIL . MEXICO . COLOMBIA . ARGENTINA . VENEZUELA**

**3232 W. El Segundo Blvd, Hawthorne, California 90250 • Ph +1 (310) 280-9620 • Fx +1 310 838 7294 •**

[techsupport@uninetimaging.com](mailto:techsupport@uninetimaging.com)

© 2008 UniNet Imaging Inc. All Trademark names are property of their respective owners. Product brand names mentioned are intended to show compatibility only.

UniNet Imaging does not warrant downloaded information. Summit Technologies is a division of UniNet Imaging Inc.



Ilustración 11. Desconexión eléctrica del fusor

11. Sacar el conector de alimentación eléctrica al fusor. Ilustración 11



Ilustración 12. Desconexión cables de control

12. Sacar los cuatro conectores eléctricos de la placa. Tal como se muestra en Ilustración 12.



Ilustración 13. Apartado de cables

13. Apartar los cables cuidadosamente de sus amarres en el chasis para liberar el fusor posteriormente. Ilustración 13

[www.uninetimaging.com](http://www.uninetimaging.com)

5

**USA . UK . EUROPE . AFRICA . JAPAN . CHINA . BRAZIL . MEXICO . COLOMBIA . ARGENTINA . VENEZUELA**

**3232 W. El Segundo Blvd, Hawthorne, California 90250 • Ph +1 (310) 280-9620 • Fx +1 310 838 7294 •**

[techsupport@uninetimaging.com](mailto:techsupport@uninetimaging.com)

© 2008 UniNet Imaging Inc. All Trademark names are property of their respective owners. Product brand names mentioned are intended to show compatibility only.

UniNet Imaging does not warrant downloaded information. Summit Technologies is a division of UniNet Imaging Inc.

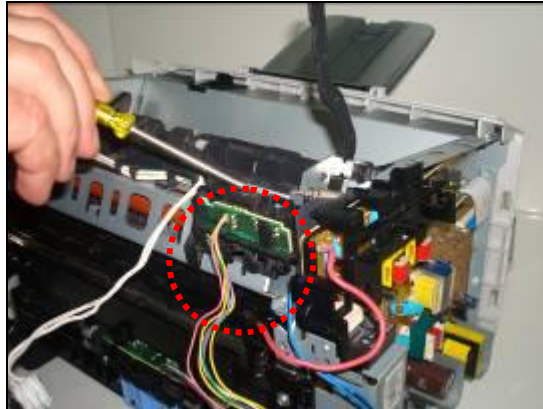


Ilustración 14. Placa del sensor de paso de papel

14. Destrabar las lengüetas y sacar la plaqueta del sensor de paso de papel. Ilustración 14

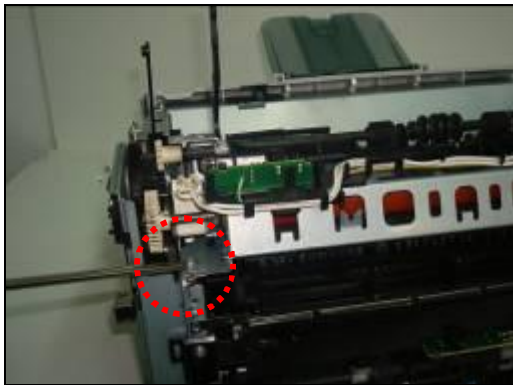


Ilustración 15. Tornillo lado izquierdo

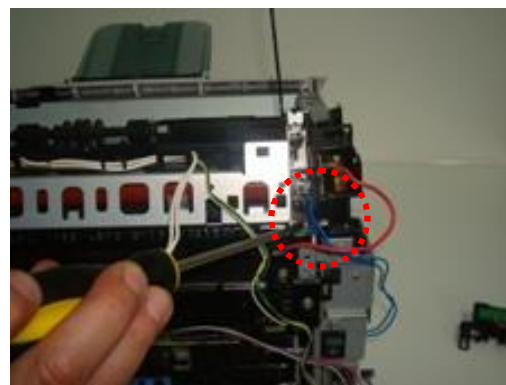


Ilustración 16. Tornillo lado derecho

15. & 16. Sacar los tornillos en cada extremo para desmontar la unidad fusor de la impresora. Ilustraciones 15 y 16.

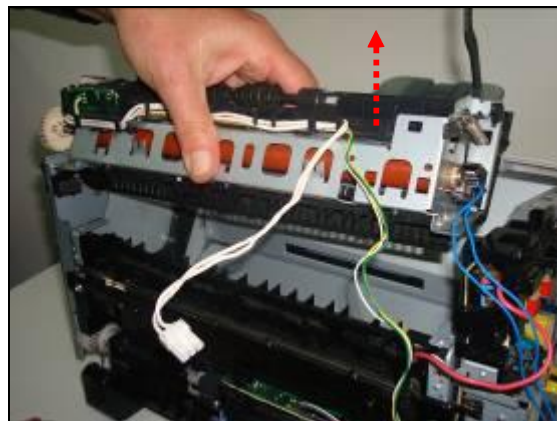


Ilustración 17. Extracción de la unidad fusor

17. Sacar la unidad fusor hacia arriba para desmontarla de la impresora. Ilustración 17

**NOTA: SI SE HA DE REEMPLAZAR EL FUSOR IR AL PASO 35.  
SI SOLO SE REEMPLAZA LA FILMINA CONTINUAR CON PASO 18.**

[www.uninetimaging.com](http://www.uninetimaging.com)

6

**USA . UK . EUROPE . AFRICA . JAPAN . CHINA . BRAZIL . MEXICO . COLOMBIA . ARGENTINA . VENEZUELA**

**3232 W. El Segundo Blvd, Hawthorne, California 90250 • Ph +1 (310) 280-9620 • Fx +1 310 838 7294 •**

[techsupport@uninetimaging.com](mailto:techsupport@uninetimaging.com)

© 2008 UniNet Imaging Inc. All Trademark names are property of their respective owners. Product brand names mentioned are intended to show compatibility only.

UniNet Imaging does not warrant downloaded information. Summit Technologies is a division of UniNet Imaging Inc.

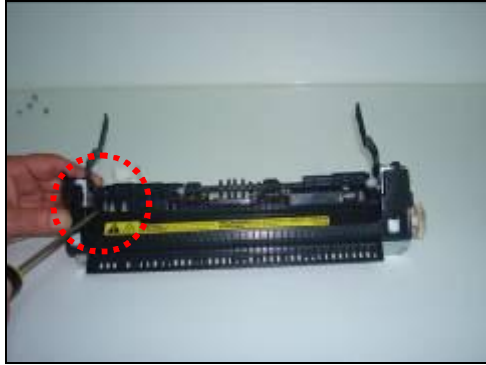


Ilustración 18. Tornillo izquierdo de la tapa



Ilustración 19. Tornillo derecho de la tapa

18. & 19 Para desmontaje y reemplazo de la Filmina. Sacar los dos tornillos de la tapa de la unidad fusor. Ilustraciones 18 y 19.



Ilustración 20. Acceso a los soportes metálicos

20. Levantar la tapa del fusor para acceder a los soportes laterales. Ilustración 20.



Ilustración 21a. Desmontaje del resorte



Ilustración 21b. Desmontaje del soporte y brazo

21. Desmontar el resorte del lado derecho con un gancho para liberar el soporte y brazo tensionador del fusor. Ilustración 21 a y 21b

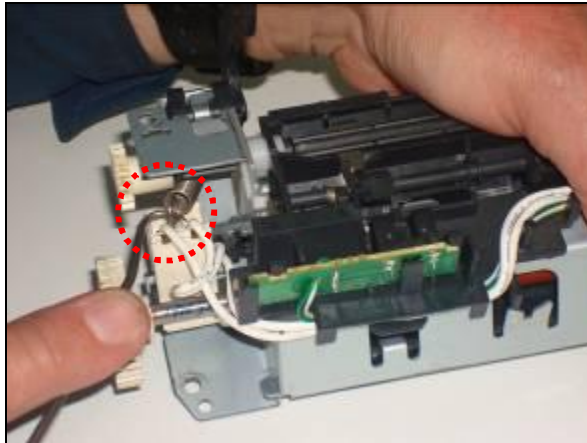


Ilustración 22. Desmontaje resorte lado izquierdo  
 22. Repetir el trabajo en el soporte del lado derecho. Ilustración 22

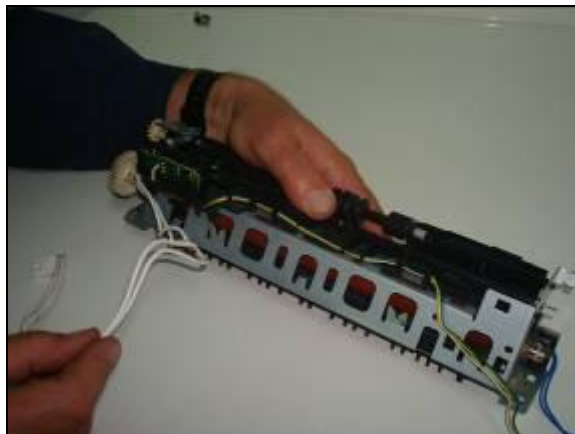


Ilustración 23 . Retirar el cableado blanco  
 23. Apartar el cableado blanco. Ilustración 23



Ilustración 24. Extracción de la filmina y calefactor  
 24. Girar el fusor y exponer la filmina/calentador. Levantar el conjunto desde sus guías.  
 Ilustración 24





Ilustración 24. Desmontaje de la filmina. Guía lado derecho  
25. Sacar suavemente la guía lado derecho. Ilustración 25



Ilustración 25. Deslizar la Filmina  
26. Retirar la filmina deslizándola hacia la derecha. Ilustración 26



Ilustración 26. Filmina y Grasa especial Uninet  
27. Preparar el material de reemplazo. Filmina y Grasa especial Uninet. Ilustración 27

[www.uninetimaging.com](http://www.uninetimaging.com)

9

**USA . UK . EUROPE . AFRICA . JAPAN . CHINA . BRAZIL . MEXICO . COLOMBIA . ARGENTINA . VENEZUELA**

**3232 W. El Segundo Blvd, Hawthorne, California 90250 • Ph +1 (310) 280-9620 • Fx +1 310 838 7294 •**

**techsupport@uninetimaging.com**

© 2008 UniNet Imaging Inc. All Trademark names are property of their respective owners. Product brand names mentioned are intended to show compatibility only.

UniNet Imaging does not warrant downloaded information. Summit Technologies is a division of UniNet Imaging Inc.



Ilustración 27. Limpieza del calefactor y bordes con grasa anterior

28. Limpiar la grasa anterior de los ángulos paralelos al fusor cerámico usando un trapo seco y suave. Ilustración 28

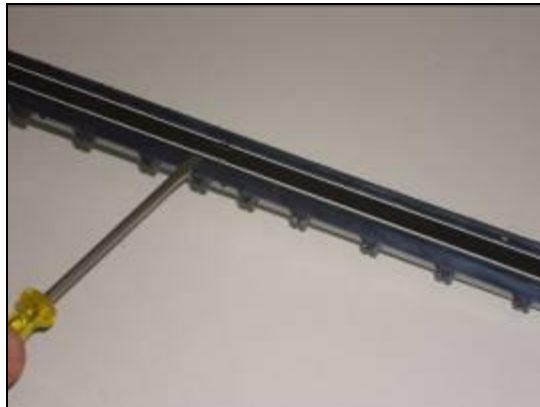


Ilustración 28. Aplicar grasa solo en los ángulos paralelos

29. Proceder a aplicar grasa a lo largo de los dos ángulos laterales del fusor. No aplicar grasa sobre el plano del fusor. Ilustración 29



Ilustración 30. Colocación de la nueva filmina

30. Deslizar la Filmina con el extremo de banda negra primero hasta hacer tope. Ilustración 30

[www.uninetimaging.com](http://www.uninetimaging.com)

10

**USA . UK . EUROPE . AFRICA . JAPAN . CHINA . BRAZIL . MEXICO . COLOMBIA . ARGENTINA . VENEZUELA**

**3232 W. El Segundo Blvd, Hawthorne, California 90250 • Ph +1 (310) 280-9620 • Fx +1 310 838 7294 •**

[techsupport@uninetimaging.com](mailto:techsupport@uninetimaging.com)

© 2008 UniNet Imaging Inc. All Trademark names are property of their respective owners. Product brand names mentioned are intended to show compatibility only.

UniNet Imaging does not warrant downloaded information. Summit Technologies is a division of UniNet Imaging Inc.

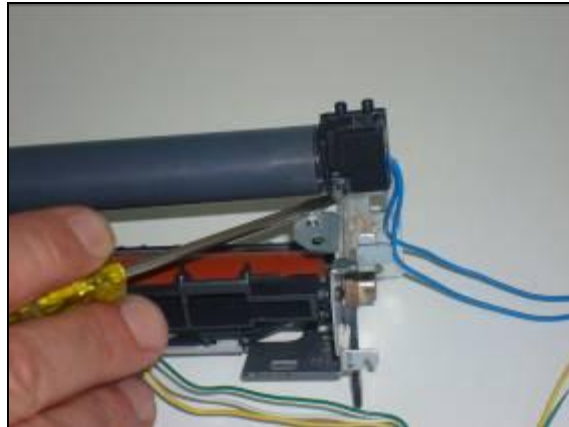


Ilustración 31. Montaje de la guía  
31. Posicionar la Guía derecha. Ilustración 31



Ilustración 32. Conjunto calefactor/Filminia montados y con soportes y brazos instalados  
32. Calzar el conjunto calefactor/filminia en su lugar, instalar los soportes metálicos en cada extremo, montar los resortes y los brazos. Ilustración 32

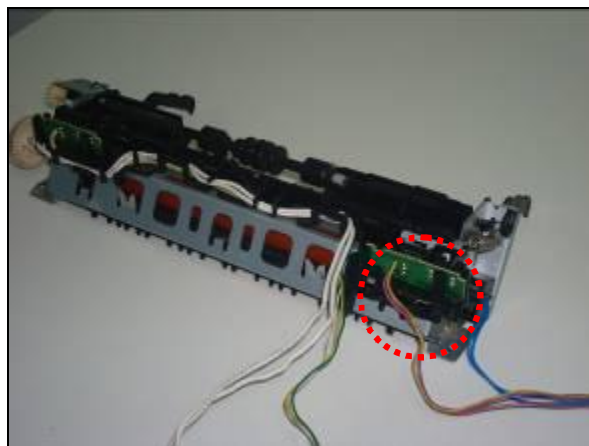


Ilustración 33. Reposición del sensor y cableado.  
33. Volver a colocar el sensor de paso de papel y el cableado en posición. Ilustración 33

[www.uninetimaging.com](http://www.uninetimaging.com)

11

**USA . UK . EUROPE . AFRICA . JAPAN . CHINA . BRAZIL . MEXICO . COLOMBIA . ARGENTINA . VENEZUELA**

**3232 W. El Segundo Blvd, Hawthorne, California 90250 • Ph +1 (310) 280-9620 • Fx +1 310 838 7294 •**

[techsupport@uninetimaging.com](mailto:techsupport@uninetimaging.com)

© 2008 UniNet Imaging Inc. All Trademark names are property of their respective owners. Product brand names mentioned are intended to show compatibility only.

UniNet Imaging does not warrant downloaded information. Summit Technologies is a division of UniNet Imaging Inc.

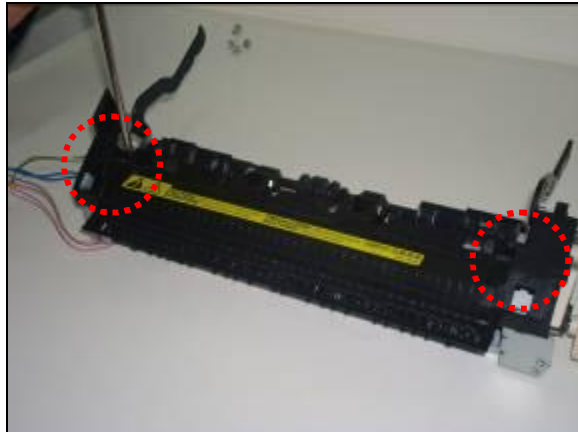


Ilustración 34. Montaje de la tapa del fusor

34. Colocar la tapa del fusor y atornillar firmemente.

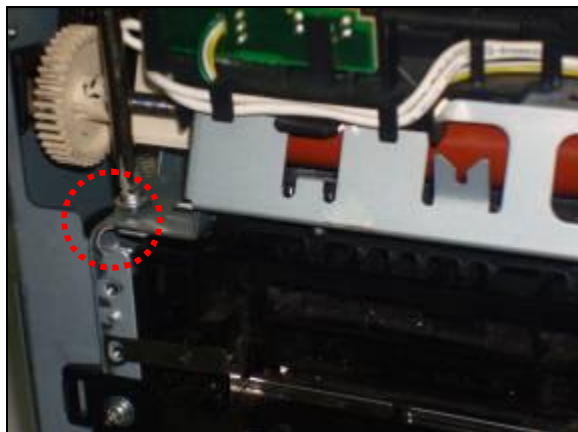


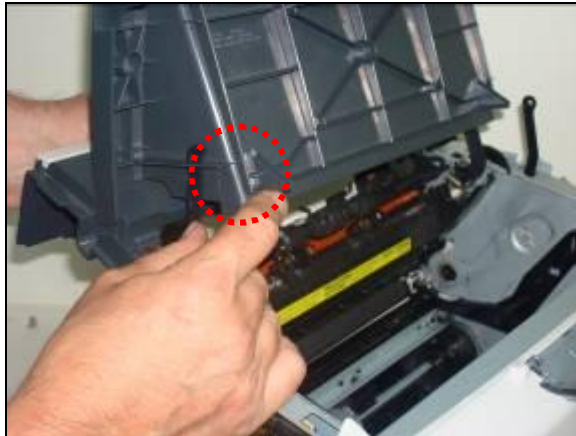
Ilustración 35. Atornillado del Fusor en la Impresora

35. Posicionar fusor en la impresora haciendo coincidir los dos postes cortos en sus lugares y atornillar la unidad con los dos tornillos retirados en pasos 15 y 16. Ilustración 35



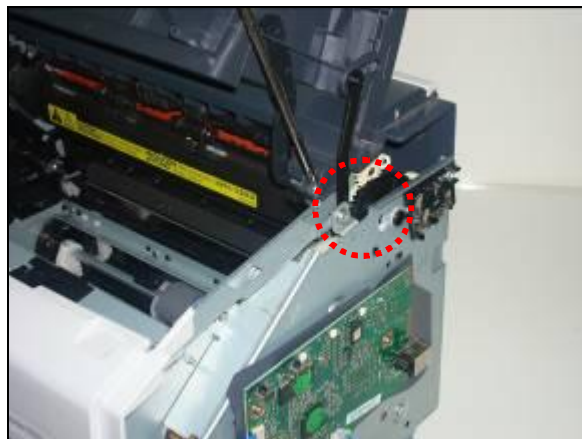
Ilustración 36. Reconectar cables en su lugar

36. Volver a enchufar los conectores de la placa Ilustración 36



**Ilustración 37. Posicionar la tapa superior**

37. Posicionar la tapa superior y pasar los brazos del fusor entre las ranuras de la tapa. Trabar lado izquierdo de la tapa sobre el chasis. Ilustración 37



**Ilustración 38. Atornillado de la tapa**

38. Atornillar el lado derecho de la tapa. Ilustración 38



**Ilustración 39. Armado del broche blanco en el brazo de la tapa**

39. Armar el brazo articulado y fijar el broche de plástico blanco. Ilustración 39

