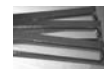
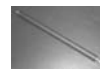


INSTRUCCIONES DE REMANUFACTURA DEL CARTUCHO PARA IMPRESORAS HP 3800/3600



CARTUCHOS E IMPRESORA COLOR HP® 3800





SEPARACIÓN DEL CARTUCHO EN SUS DOS PARTES

1. Comenzar por quitar el plástico que recubre el perno correspondiente al lateral del lado de los engranajes.



2. Repetir el mismo procedimiento en el lado opuesto.



3. Hacer un pequeño agujero justamente arriba de los pernos de cada lado del cartucho.



4. Insertar una lezna de punta muy aguda para sacar el perno de su lugar.



USA
Ph: +1 310-280-9620
Fx: +1 310-838-7294



EUROPE
+34-93-757-1335
+34-93-741-4166



JAPAN
+81-3-44-55-2789
+1 310-838-7294



CHINA
+8610 6297 6428
+8610 6297 9584

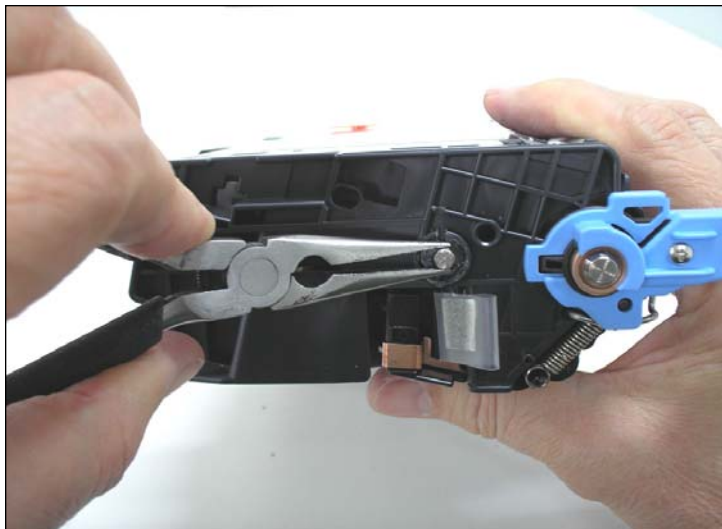


BRAZIL
+55-11-4822-3033
+55-11-4822-3353



ARGENTINA
+54-11-4571-2388
+54-11-4574-3706





5. En el lado del cartucho correspondiente a los contactos continuar con la extracción utilizando una pinza de puntas, este perno es corto y no intercambiable con el otro.



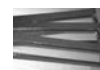
6. Perno extraído.

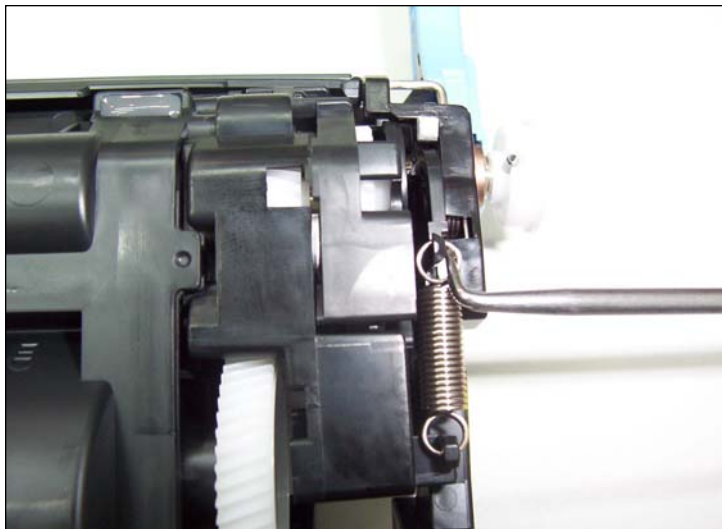


7. Repetir el procedimiento de extracción del lado opuesto. Este perno también sirve de eje para el engranaje de impulsión principal del cartucho.



8. Notar la diferencia entre el perno del lado contactos (corto) y del lado engranajes (largo).



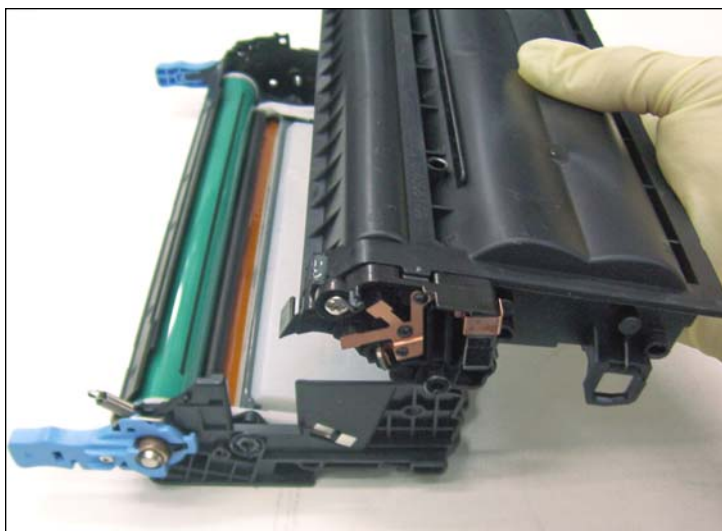


DESMONTAJE DE LOS RESORTES

9. Con un gancho o pinza de puntas, retirar el resorte del lado de los engranajes.



10. Repetir el procedimiento con el resorte del lado opuesto.



11. Separar la sección de la tolva de toner de la sección del cilindro.

NOTAS



USA
Ph: +1 310-280-9620
Fx: +1 310-838-7294



EUROPE
+34-93-757-1335
+34-93-741-4166



JAPAN
+81-3-44-55-2789
+1 310-838-7294



CHINA
+8610 6297 6428
+8610 6297 9584

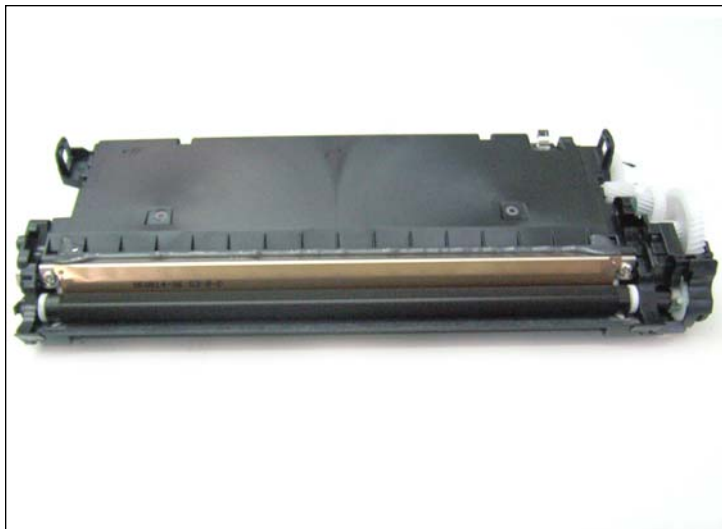


BRAZIL
+55-11-4822-3033
+55-11-4822-3353



ARGENTINA
+54-11-4571-2388
+54-11-4574-3706





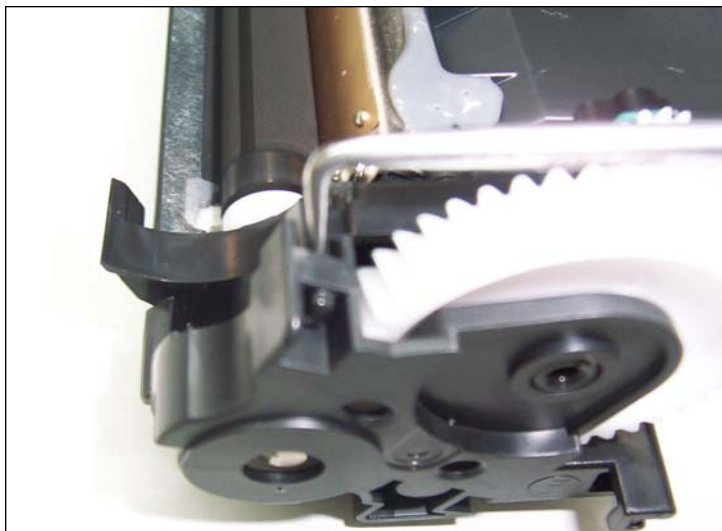
DESARMADO DE LA TOLVA DE TONER

12. Vista frontal.



DESARMADO DE LA PLACA DEL RODILLO REVELADOR

13. Esta placa o cubierta, lado engranajes está sujeta con tres lengüetas autotrabantes.



14. Ubicar la primera lengüeta en la parte superior de la cubierta y con un gancho empujarla para destrabar.



15. Ubicar la segunda lengüeta repitiendo el mismo procedimiento.



USA
Ph: +1 310-280-9620
Fx: +1 310-838-7294



EUROPE
+34-93-757-1335
+34-93-741-4166



JAPAN
+81-3-44-55-2789
+1 310-838-7294



CHINA
+8610 6297 6428
+8610 6297 9584



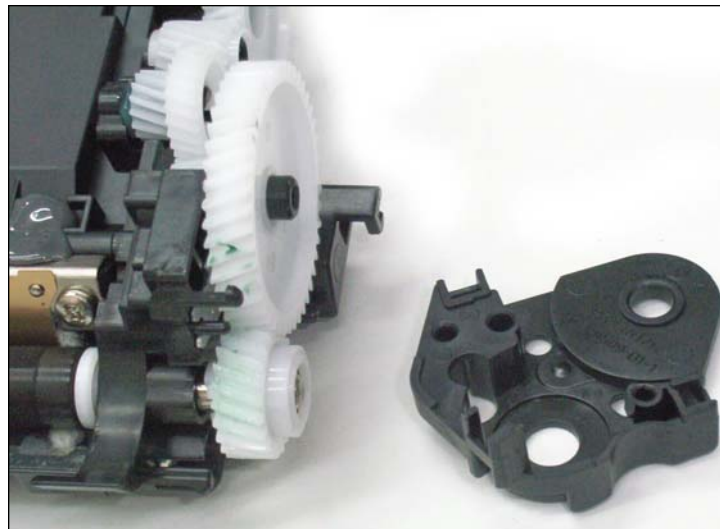
BRAZIL
+55-11-4822-3033
+55-11-4822-3353



ARGENTINA
+54-11-4571-2388
+54-11-4574-3706



16. Ubicar la tercera lengüeta en la parte inferior de la cubierta.



17. Cubierta retirada del cartucho.



DESARMADO DE LA PLACA SOPORTE INTERNA DEL RODILLO REVELADOR

18. Sacar los engranajes del rodillo revelador como se muestra.

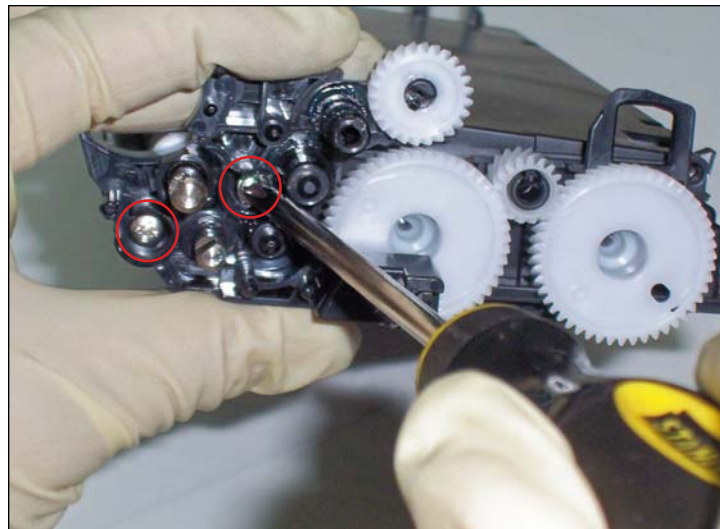


19. Con un gancho, deslizar hacia afuera la placa de retención y tener acceso a los tres engranajes restantes detrás de la placa.

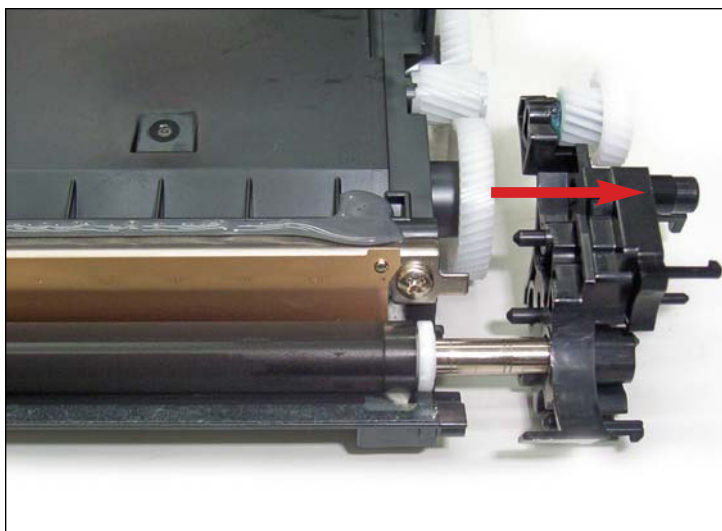




20. Los tres engranajes traseros y la placa soporte.



21. Sacar los dos tornillos como se muestra.



22. Deslizar el soporte hacia fuera.

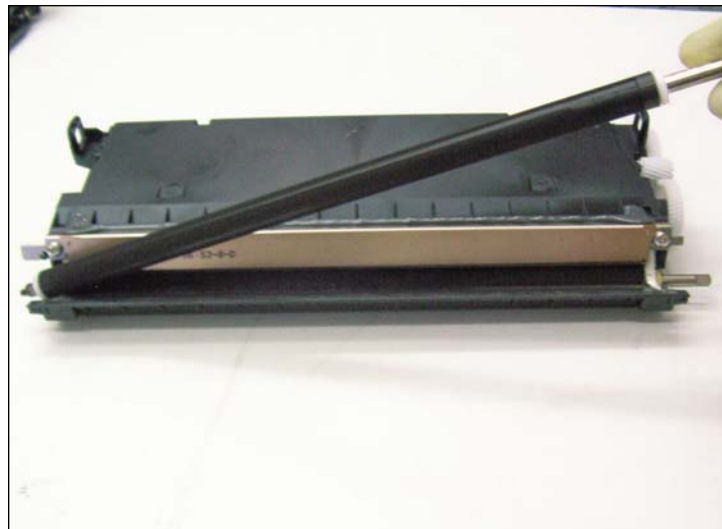


DESARMADO E LA PLACA SOPORTE, LADO SIN ENGRANAJES
23. En el lado opuesto de la tolva, sacar los dos tornillos que sujetan el soporte del rodillo revelador, tal como se muestra.





24. Deslizar el lateral hacia afuera.



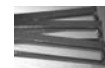
25. Sacar ahora el rodillo revelador.



DESMONTAJE DE LA CUCHILLA DOSIFICADORA Y RECARGA
26. Primero sacar los dos tornillos que mantienen la cuchilla en su lugar.



27. En el borde trasero de la cuchilla insertar un escalpelo o hoja de corte fina para separar el adhesivo sellador gris.





28. Cuidadosamente levantar la cuchilla de su lugar primero desde una punta y cuidar de no doblarla.



29. Limpieza de la tolva.

- a) se recomienda usar aspiradora en vez de aire comprimido.
- b) dado que la tolva no posee orificio de llenado el toner se debe cargar desde la abertura del rodillo revelador. c) Limpiar e instalar la cuchilla dosificadora, si el material gris ha quedado sucio de toner limpiar con Alcohol o reemplazar con adhesivo de siliconas.
- d) Limpiar el rodillo revelador con un paño suave y seco, no utilizar ningún producto químico en su superficie. Montar el rodillo con la parte achaflanada primero y seguir el orden inverso de montaje de las placas, engranajes, etc.

NOTAS



USA
Ph: +1 310-280-9620
Fx: +1 310-838-7294



EUROPE
+34-93-757-1335
+34-93-741-4166



JAPAN
+81-3-44-55-2789
+1 310-838-7294



CHINA
+8610 6297 6428
+8610 6297 9584



BRAZIL
+55-11-4822-3033
+55-11-4822-3353



ARGENTINA
+54-11-4571-2388
+54-11-4574-3706



DESARMADO DE LA SECCION DEL CILINDRO OPC

30. Para desmontar el cilindro OPC se puede utilizar un punzón recto de 1,50mm de diámetro para empujar la chaveta que se encuentra en el manchón de nylon.



31. Rotar el cilindro OPC para que la chaveta sea visible y pueda ser extraída con ayuda de una pinza.

NOTAS



USA
Ph: +1 310-280-9620
Fx: +1 310-838-7294



EUROPE
+34-93-757-1335
+34-93-741-4166



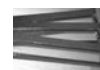
JAPAN
+81-3-44-55-2789
+1 310-838-7294



CHINA
+8610 6297 6428
+8610 6297 9584



BRAZIL
+55-11-4822-3033
+55-11-4822-3353

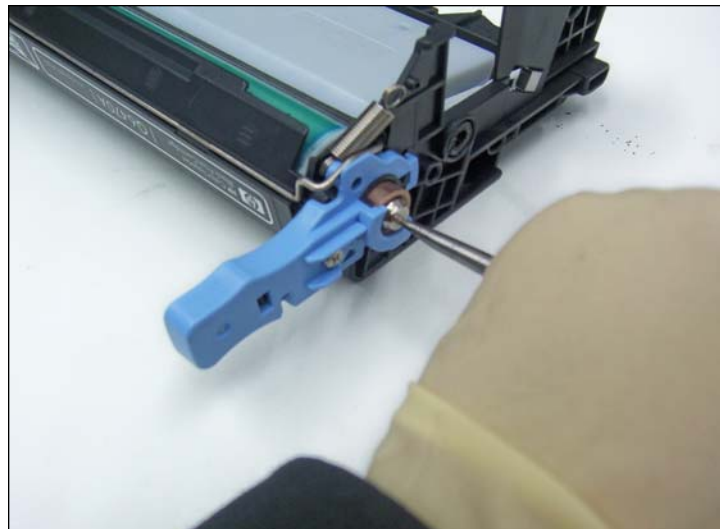


ARGENTINA
+54-11-4571-2388
+54-11-4574-3706





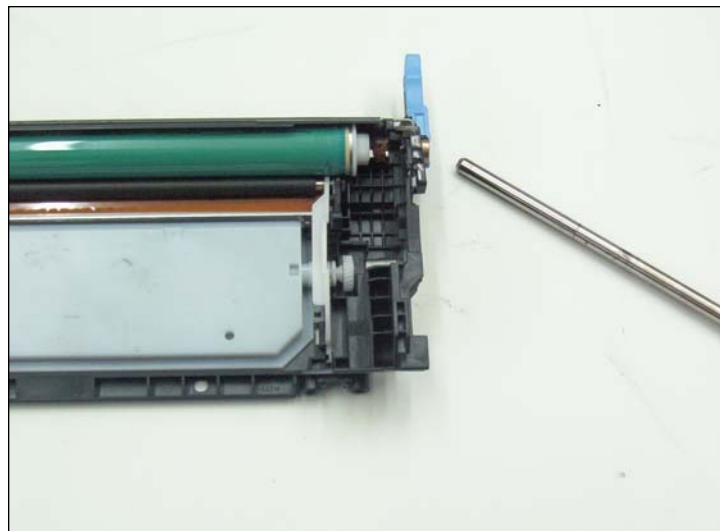
32. La chaveta extraída.



33. Del lado opuesto del cilindro golpear suavemente el eje hacia adentro para aflojarlo.



34. Vista trasera. Sacar el eje totalmente del lado opuesto sujetando el cilindro pues quedara suelto.

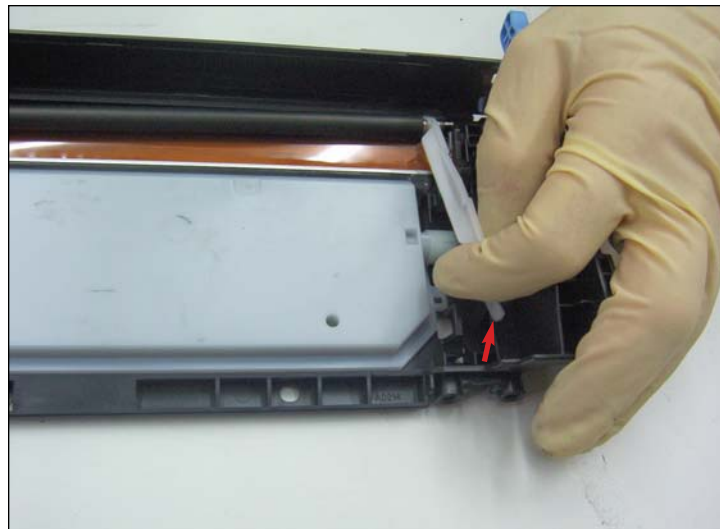


35. El eje sacado.





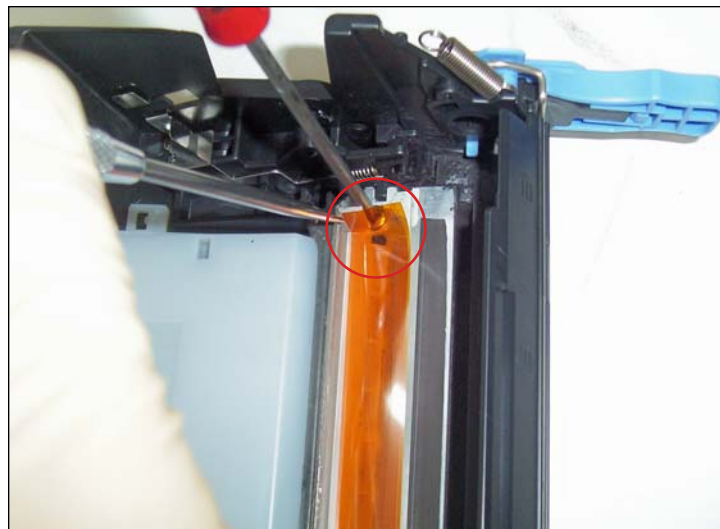
36. Sacar el cilindro como se muestra.



DESMONTAJE DEL RODILLO DE CARGA: PCR
37. Levantar la punta de los brazos del PCR.



38. Luego de soltar los brazos levantar el PCR de su lugar.

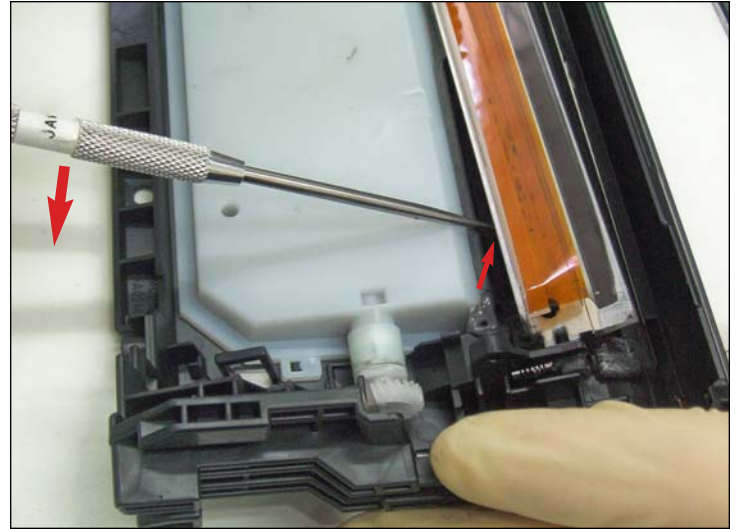


DESMONTAJE DE LA CUCHILLA DE LIMPIEZA
39. Con ayuda de un gramill o herramienta fina levantar cuidadosamente el borde de la lamina anti-dispersión de mylar color naranja y tener acceso al primer tornillo de la lamina de limpieza. Destornillar ambos de la misma forma.





40. Calzar un destornillador fino entre la base de la cuchilla y el cuerpo para hacer palanca. Ayudar con un escalpelo el corte del adhesivo sellador color gris.



41. Posicionar el destornillador sobre la tolva de desperdicios para apoyar y efectuar palanca para desprejar la cuchilla de su lugar.



42. Suave y firmemente levantar la cuchilla hasta extraerla completamente.

a) Proceda a vaciar la tolva blanca con ayuda de aspiradora de toner. Debe notarse que a pesar de ser de plástico diferente y parecer estar acoplado con lengüetas la tolva no puede ser sacada de su lugar pues se encuentra soldada al cuerpo.

b) Limpiar la cuchilla de limpieza y lamina anti-dispersión. Comenzar el montaje de los componentes en orden inverso. En caso que el sellador gris haya perdido su adherencia reemplazar con sellador de siliconas.

NOTAS



USA
Ph: +1 310-280-9620
Fx: +1 310-838-7294



EUROPE
+34-93-757-1335
+34-93-741-4166



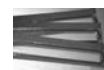
JAPAN
+81-3-44-55-2789
+1 310-838-7294



CHINA
+8610 6297 6428
+8610 6297 9584



BRAZIL
+55-11-4822-3033
+55-11-4822-3353



ARGENTINA
+54-11-4571-2388
+54-11-4574-3706



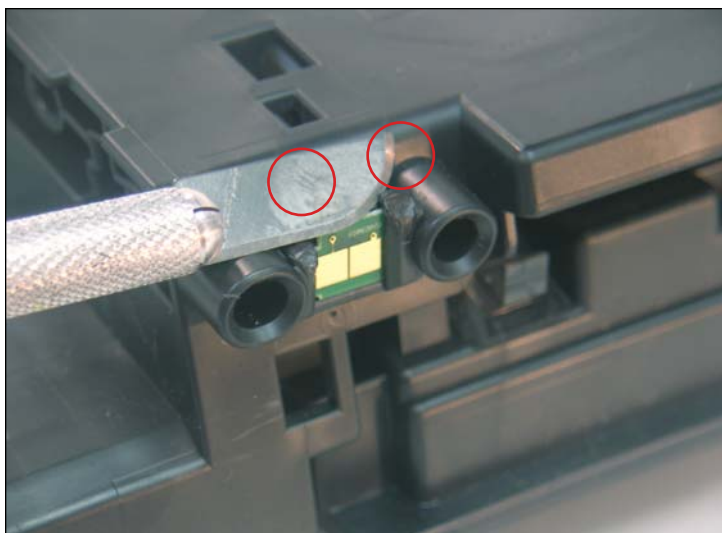
PROCEDIMIENTO PARA REEMPLAZO DEL CHIP DE MEMORIA

NOTA: Si ha de comprobarse el funcionamiento del cartucho en una impresora antes de envío, hacerlo con el chip original. Esto evita grabar el chip en una impresora diferente a la del usuario. Instalar el Chip nuevo solamente antes de colocar el cartucho en su embalaje.

43. Ubicar el chip en la parte superior del cartucho.



44. Vista ampliada del chip.



45. Con un escalpelo cortar cuidadosamente los dos bordes superiores de las columnas que sujetan el chip.



46. Con la lamina del escalpelo, suavemente levantar el chip de su base hasta sacarlo totalmente de las ranuras.

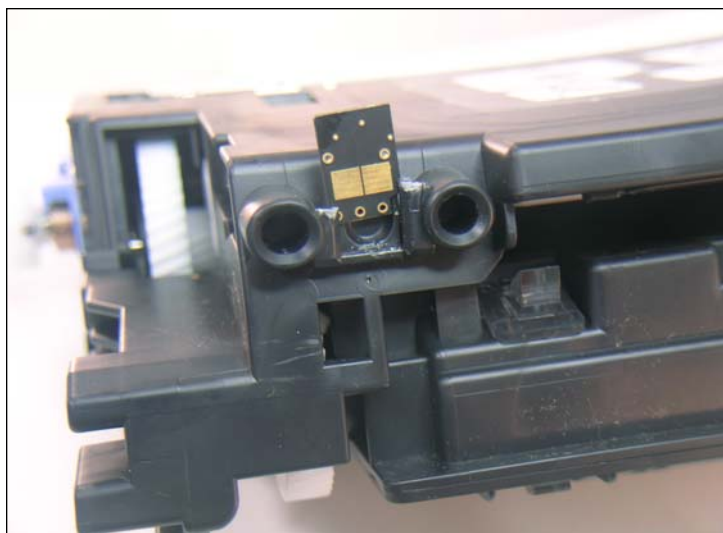




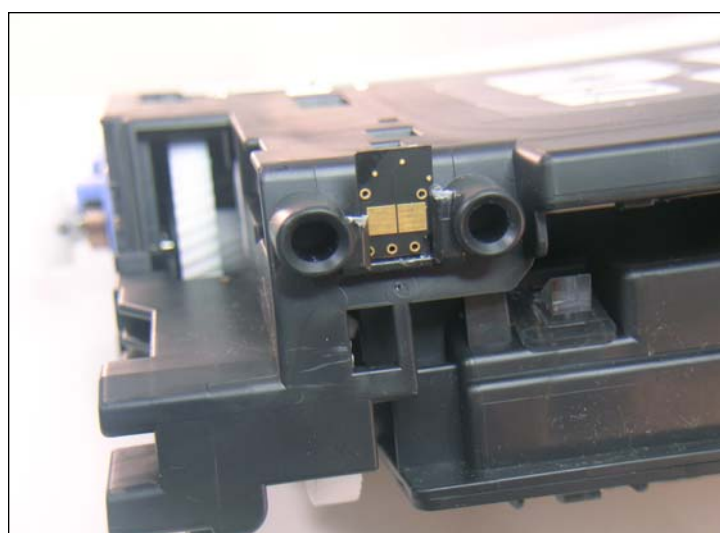
47. Chip OEM extraído.



48. Puede aplicarse una mínima cantidad de adhesivo plástico en cada columna para mantener luego el chip en su lugar.



49. El Chip de reemplazo calza exactamente en las ranuras. Los contactos deben mirar hacia afuera y los tres orificios abajo. El chip no leerá adecuadamente si es instalado invertido.



50. El Chip se muestra ya instalado. Dejar secar el adhesivo si ha sido aplicado antes de instalar el cartucho.

