

## CARTUCHOS TONER E IMAGEN SAMSUNG CLP315

Por Enrique E.Stura y J.Amado,  
Uninet Argentina S.A. 4/2009



**IMPRESORA COLOR SAMSUNG CLP315**



[www.uninetimaging.com](http://www.uninetimaging.com)

1

**USA . UK . EUROPE . AFRICA . JAPAN . CHINA . BRAZIL . MEXICO . COLOMBIA . ARGENTINA . VENEZUELA**







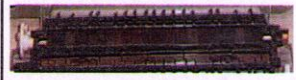
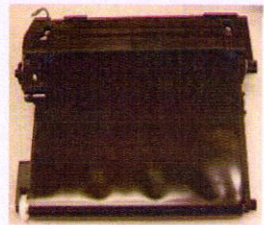
**3232 W. El Segundo Blvd, Hawthorne, California 90250 • Ph +1 (310) 280 9620 • Fx +1 310 838 7294 •**

[techsupport@uninetimaging.com](mailto:techsupport@uninetimaging.com)

© 2008 UniNet Imaging Inc. All Trademark names are property of their respective owners. Product brand names mentioned are intended to show compatibility only.

UniNet Imaging does not warrant downloaded information. Summit Technologies is a division of UniNet Imaging Inc.

# GUIA DE CONSUMIBLES DE LA IMPRESORA SAMSUNG CLP315

<b>CARTUCHO TONER NEGRO</b>		<b>CARTUCHO STARTER 1000 PAGINAS APROX. CARTUCHO DE REPOSICION 1500 PAGINAS</b>	CLT-K409S(Black)	CRU
<b>CARTUCHOS TONER COLOR</b>		<b>CARTUCHOS STARTERS 700 PAG. CARTUCHOS DE REPOSICION 1000 PAG. APROX.</b>	CLT-C409S(Cyan) CLT-M409S(Magenta) CLT-Y409S(Yellow)	
<b>UNIDAD DE IMAGEN</b>		<b>24.000 IMAGENES</b>	CLT-R409	
<b>DEPOSITO DE TONER DE DESPERDICIO</b>		<b>10.000 IMAGENES</b>	CLT-W409	
<b>RUEDAS PICK UP</b>		<b>50.000 PAGINAS</b>	JC97-03028A	FRU
<b>UNIDAD FUSORA</b>		<b>100.000 PAGINAS EN NEGRO O 25.000 PAGINAS COLOR</b>	JC96-04781A (110V) JC96-04780A (220V)	
<b>UNIDAD DE TRANSFERENCIA</b>		<b>100.000 PAGINAS</b>	JC97-03046A	
<b>UNIDAD DE BANDA ELECTROSTATICA</b>		<b>100.000 PAGINAS EN NEGRO O 25.000 PAGINAS COLOR</b>	JC96-04840A	

El conteo de imagenes segun Samsung está calculado sobre la base de un color por página. Si se imprime un documento completo en colores (Cian , Magenta, Amarillo y Negro) la vida útil se reduce en un 25%.

[www.uninetimaging.com](http://www.uninetimaging.com)

2

**USA . UK . EUROPE . AFRICA . JAPAN . CHINA . BRAZIL . MEXICO . COLOMBIA . ARGENTINA . VENEZUELA**

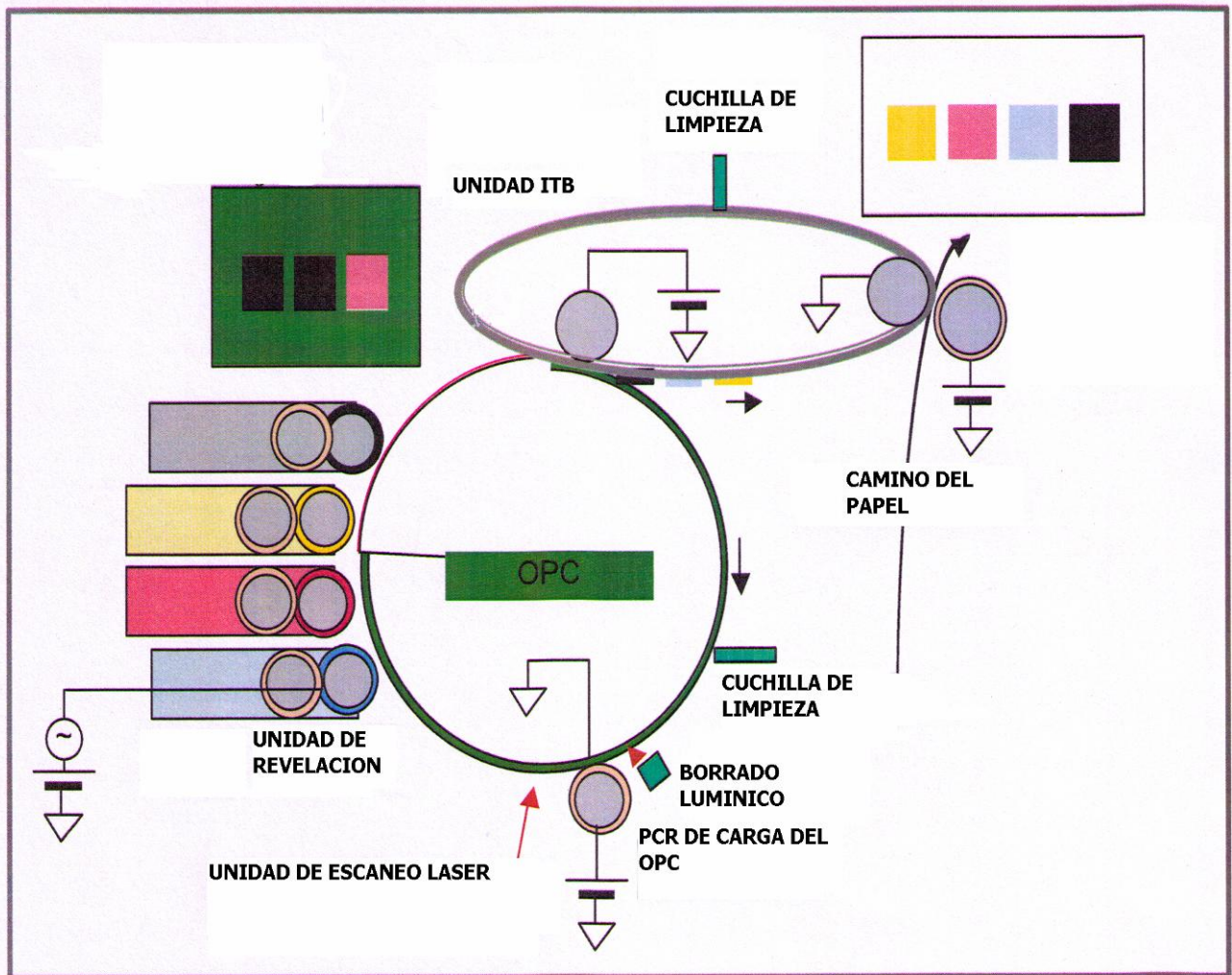
**3232 W. El Segundo Blvd, Hawthorne, California 90250 • Ph +1 (310) 280-9620 • Fx +1 310 838 7294 •**

[techsupport@uninetimaging.com](mailto:techsupport@uninetimaging.com)

© 2008 UniNet Imaging Inc. All Trademark names are property of their respective owners. Product brand names mentioned are intended to show compatibility only.

UniNet Imaging does not warrant downloaded information. Summit Technologies is a division of UniNet Imaging Inc.

## ESTRUCTURA DEL PROCESO ELECTROFOTOGRAFICO



www.uninetimaging.com

3

USA . UK . EUROPE . AFRICA . JAPAN . CHINA . BRAZIL . MEXICO . COLOMBIA . ARGENTINA . VENEZUELA

3232 W. El Segundo Blvd, Hawthorne, California 90250 • Ph +1 (310) 280-9620 • Fx +1 310 838 7294 •

techsupport@uninetimaging.com

© 2008 UniNet Imaging Inc. All Trademark names are property of their respective owners. Product brand names mentioned are intended to show compatibility only.

UniNet Imaging does not warrant downloaded information. Summit Technologies is a division of UniNet Imaging Inc.

# REMANUFACTURA DE LOS CARTUCHOS DE IMAGEN Y DE TONER

## INSUMOS NECESARIOS

- Tóner para Samsung CLP315. Frasco de 68 gramos para Negro y 45 gramos para color. Indicados para 1500 y 1000 páginas respectivamente
- Chips para cada color.
- Grasa Conductiva
- Hisopos
- Polvo Lubricante

## HERRAMIENTAS NECESARIAS

- Destornillador Phillips #3
- Destornillador plano pequeño
- Pinzas de puntas
- Aspiradora de Toner

## DESMONTAJE Y LIMPIEZA DE LA UNIDAD DE IMAGEN

1. Posicionar la Unidad igual que si fuese a ser montada en la impresora. Fig. 1



Figura 1

www.uninetimaging.com

4

USA . UK . EUROPE . AFRICA . JAPAN . CHINA . BRAZIL . MEXICO . COLOMBIA . ARGENTINA . VENEZUELA

3232 W. El Segundo Blvd, Hawthorne, California 90250 • Ph +1 (310) 280-9620 • Fx +1 310 838 7294 •

techsupport@uninetimaging.com

© 2008 UniNet Imaging Inc. All Trademark names are property of their respective owners. Product brand names mentioned are intended to show compatibility only.

UniNet Imaging does not warrant downloaded information. Summit Technologies is a division of UniNet Imaging Inc.

2. Con el destornillador pequeño sacar la arandela de seguridad del eje del OPC lado derecho de la unidad. Ver Figura 2.
3. Empujar el eje hacia adentro para poder extraerlo desde el lado opuesto. Fig. 3

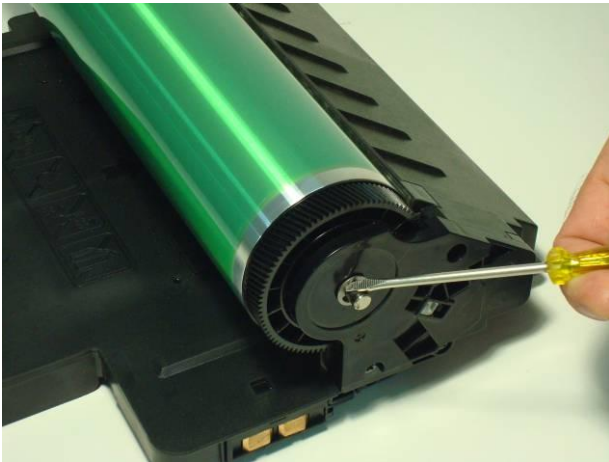


Figura 2

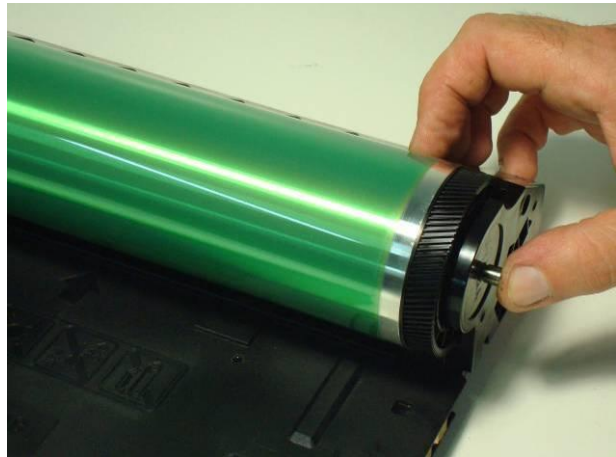


Figura 3

4. Sacar el eje totalmente desde la izquierda. Fig. 4
5. Levantar el OPC en forma directamente vertical. Fig.5



Figura 4



Figura 5

6. En el lado izquierdo de la unidad sacar los tres tornillos del soporte del OPC. Fig.6

[www.uninetimaging.com](http://www.uninetimaging.com)

5

**USA . UK . EUROPE . AFRICA . JAPAN . CHINA . BRAZIL . MEXICO . COLOMBIA . ARGENTINA . VENEZUELA**

**3232 W. El Segundo Blvd, Hawthorne, California 90250 • Ph +1 (310) 280-9620 • Fx +1 310 838 7294 •**

[techsupport@uninetimaging.com](mailto:techsupport@uninetimaging.com)

© 2008 UniNet Imaging Inc. All Trademark names are property of their respective owners. Product brand names mentioned are intended to show compatibility only.

UniNet Imaging does not warrant downloaded information. Summit Technologies is a division of UniNet Imaging Inc.

7. Hacer suave palanca con el destornillador plano para apartar el lateral apenas 5-6 mm. No tratar de sacarlo aún pues no sale . Fig. 7.

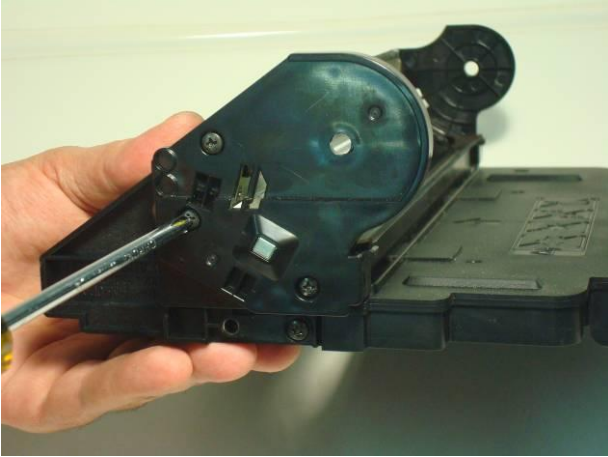


Figura 6

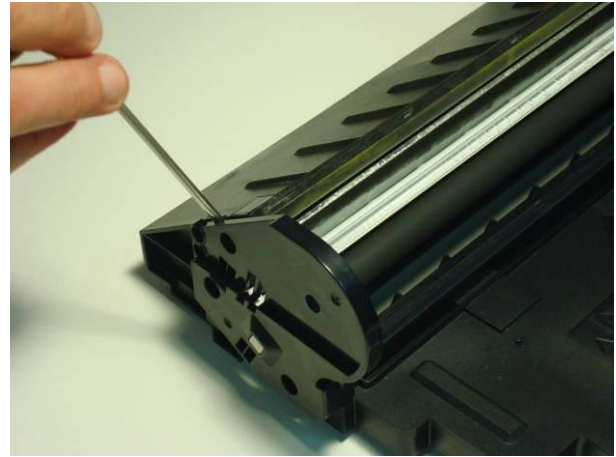


Figura 7

8. Ir al lado opuesto y del lateral derecho repetir la extracción de los 3 tornillos Phillips. Hacer suave palanca con el destornillador plano para apartar también este lateral apenas 5-6 mm. No tratar de sacarlo aún puesto que está atornillado internamente. Fig. 8

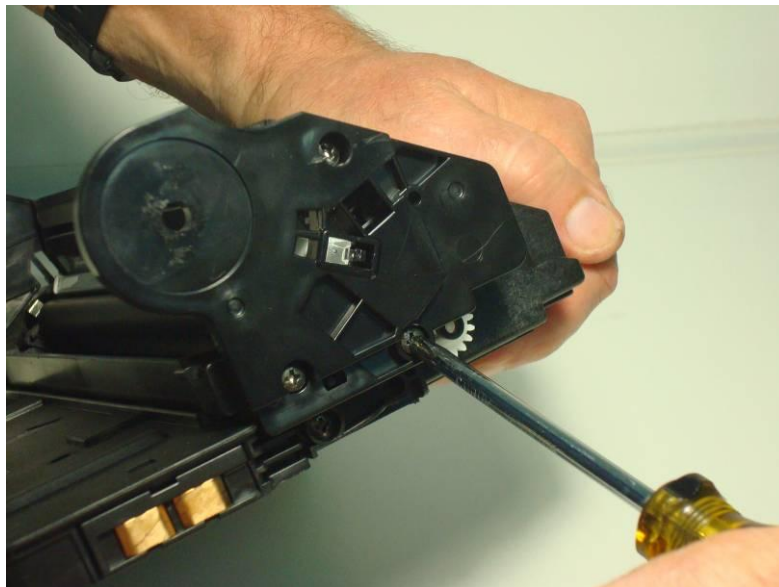


Figura 8

www.uninetimaging.com

6

USA . UK . EUROPE . AFRICA . JAPAN . CHINA . BRAZIL . MEXICO . COLOMBIA . ARGENTINA . VENEZUELA

3232 W. El Segundo Blvd, Hawthorne, California 90250 • Ph +1 (310) 280-9620 • Fx +1 310 838 7294 •

techsupport@uninetimaging.com

© 2008 UniNet Imaging Inc. All Trademark names are property of their respective owners. Product brand names mentioned are intended to show compatibility only.

UniNet Imaging does not warrant downloaded information. Summit Technologies is a division of UniNet Imaging Inc.

9. Retornar al lateral izquierdo y levantar el extremo del dispositivo de borrado blanco tal como se muestra en la Figura 9.
10. Deslizar un poco el dispositivo hacia Ud. y sacarlo totalmente del modulo. Fig.10



Figura 9



Figura 10

11. Del lado izquierdo ahora accione la lengüeta externa que sujeta el prisma de transmisión de luz y empuje el mismo desde adentro hacia fuera para sacarlo. Fig.11

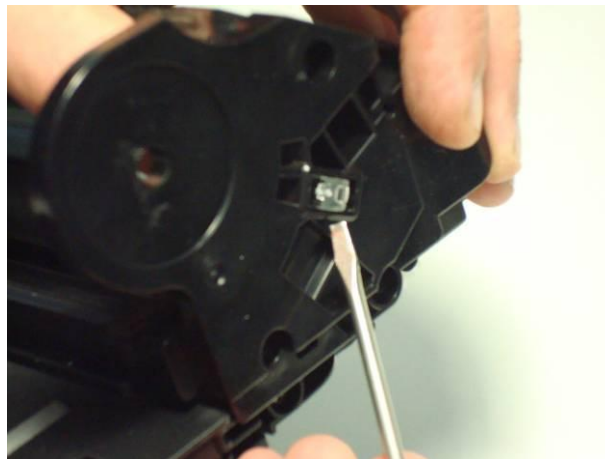


Figura 11

12. Con los dos tornillos que sujetan la Cuchilla de Limpieza accesible, es posible ahora desmontar los dos laterales y la cuchilla. Es aquí donde se comprueba la razón de no

www.uninetimaging.com

USA . UK . EUROPE . AFRICA . JAPAN . CHINA . BRAZIL . MEXICO . COLOMBIA . ARGENTINA . VENEZUELA

3232 W. El Segundo Blvd, Hawthorne, California 90250 • Ph +1 (310) 280-9620 • Fx +1 310 838 7294 •

techsupport@uninetimaging.com

© 2008 UniNet Imaging Inc. All Trademark names are property of their respective owners. Product brand names mentioned are intended to show compatibility only.

UniNet Imaging does not warrant downloaded information. Summit Technologies is a division of UniNet Imaging Inc.

poder extraer los laterales en pasos anteriores. Comenzar por el lateral izquierdo.

Fig.12

13. Sacar el lateral.Fig.13

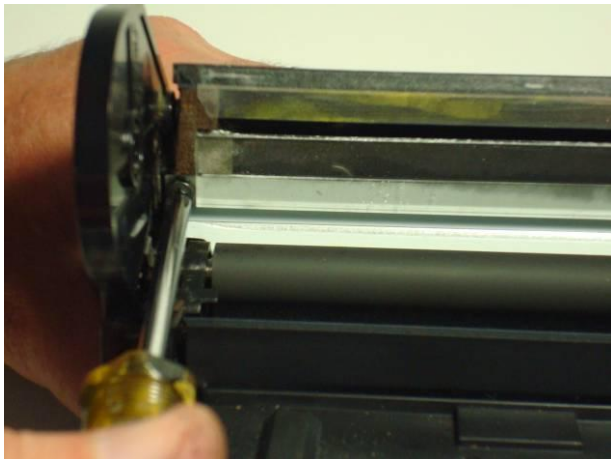


Figura 12



Figura 13

14. Destornillar la cuchilla de limpieza. Figura 14

15. Sacar lateral derecho. Figura 15

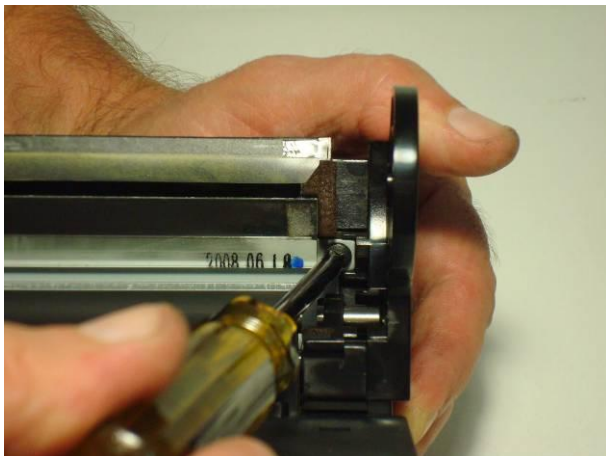


Figura 14

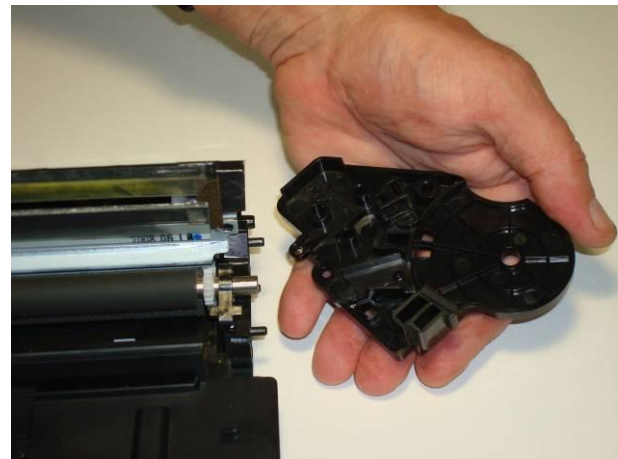


Figura 15

16. Sacar el conjunto de PCR y Rodillo de limpieza Tomándolo desde sus extremos.

Fig. 16 y 16.1

www.uninetimaging.com

8

USA . UK . EUROPE . AFRICA . JAPAN . CHINA . BRAZIL . MEXICO . COLOMBIA . ARGENTINA . VENEZUELA

3232 W. El Segundo Blvd, Hawthorne, California 90250 • Ph +1 (310) 280-9620 • Fx +1 310 838 7294 •

techsupport@uninetimaging.com

© 2008 UniNet Imaging Inc. All Trademark names are property of their respective owners. Product brand names mentioned are intended to show compatibility only.

UniNet Imaging does not warrant downloaded information. Summit Technologies is a division of UniNet Imaging Inc.





Figura 16 y 16.1

17. Sacar la cuchilla de limpieza y proceder a aspirar el t nner dentro de la cavidad de la tolva de desperdicios. Fig. 17
18. Se nota r pidoamente la existencia de un mecanismo doble de agitaci n y desplazamiento de t nner. Fig.18



Figura 17



Figura 18

**NOTA:** En un primer momento despierta curiosidad observar que el tren de engranajes mueve dos ejes de agitaci n, el superior f cilmente visible en la foto y otro inferior que acciona un sistema de doble paletas que con sus movimientos empujan el t nner hacia lo profundo de la base de la unidad. O sea que toda la base incluyendo la secci n de la manija es hueca y sirve para almacenar el t nner de desperdicio. Hemos calculado caber 150 gramos en la base y aproximadamente 250 gramos en la tolva. Total 400 gramos de t nner.

19. Para limpiar la base es necesario separarla de la tolva. Para ello se sacan los dos tornillos que las unen, uno a cada lado. Fig. 19 y 19.1

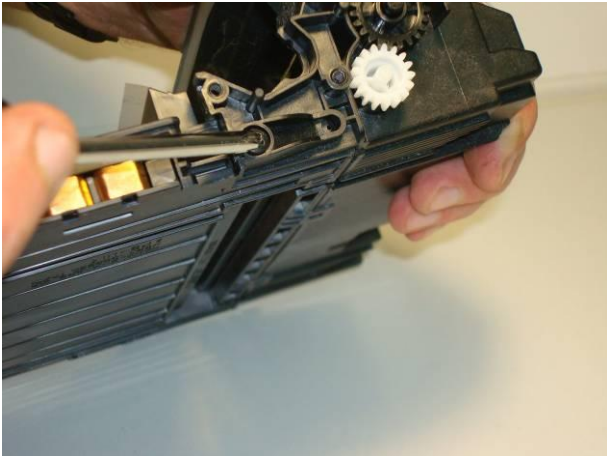


Figura 19



Figura 20.1

**20. Luego destrabar las dos lengüetas en la parte trasera de la base. Fig. 20**  
**21. Separar el conjunto para limpieza. Fig. 21**



Figura 21



Figura 22

22. La separación de ambas partes muestra la existencia de las dos paletas empujadoras accionadas por el eje inferior de la tolva. Fig.22
23. Inclinar la tolva como se muestra y aspirar desde el orificio inferior por debajo de la paleta empujadora hasta limpiar todo el tóner acumulado en la base. Fig.23

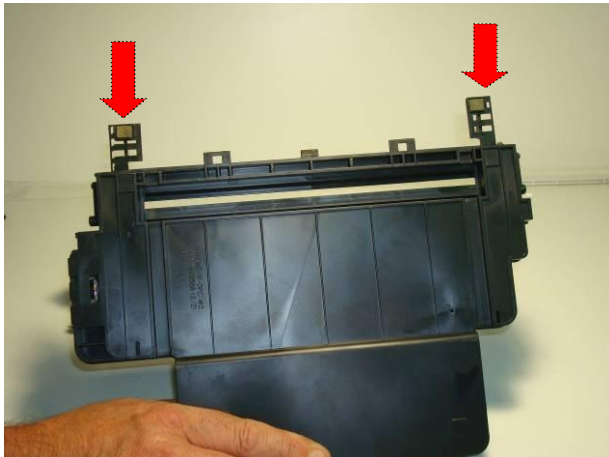


Figura 23



Figura 24

24. Volver a unir las dos secciones, base y Tolva de desperdicios calzando primero las guías laterales y luego las lengüetas posteriores hasta trabar el conjunto. Atomillar ambas secciones con sus respectivos tornillos laterales. Fig.24 y 24.1



Figura 24

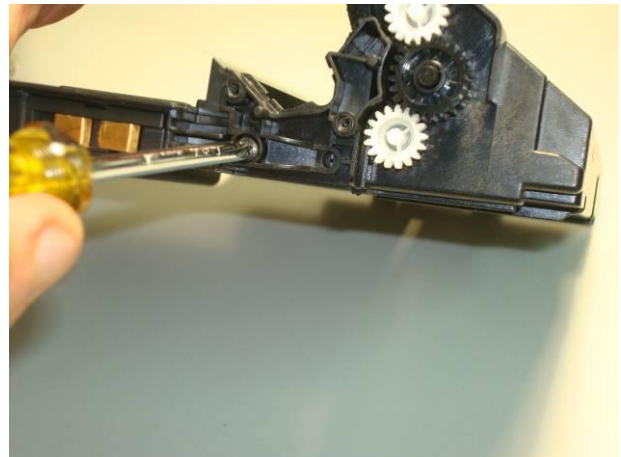


Figura 24.1

25. Lubricar el borde de trabajo y montar la cuchilla de limpieza sin atomillar aún.

www.uninetimaging.com

11

USA . UK . EUROPE . AFRICA . JAPAN . CHINA . BRAZIL . MEXICO . COLOMBIA . ARGENTINA . VENEZUELA

3232 W. El Segundo Blvd, Hawthorne, California 90250 • Ph +1 (310) 280-9620 • Fx +1 310 838 7294 •

techsupport@uninetimaging.com

© 2008 UniNet Imaging Inc. All Trademark names are property of their respective owners. Product brand names mentioned are intended to show compatibility only.

UniNet Imaging does not warrant downloaded information. Summit Technologies is a division of UniNet Imaging Inc.



Figure 25

**26. Aspirar el rodillo de limpieza del PCR y pasar un paño limpio y suave en el PCR para eliminar todo vestigio de tónor. Presentar el conjunto PCR/Rodillo haciendo que las muescas inferiores calcen en su lugar, para esto será necesario empujar un poco la cuchilla de limpieza más hacia adentro. Figura 26, 26.1 y 26.2**



Figure 26



Figura 26.1



Figura 26.2

**27. Con la Cuchilla y el conjunto PCR/Rodillo en posición, colocar la tapa lateral derecha haciendo coincidir el agujero interior con el de la cuchilla y atomillar.**  
**Figuras 27 y 27.1**

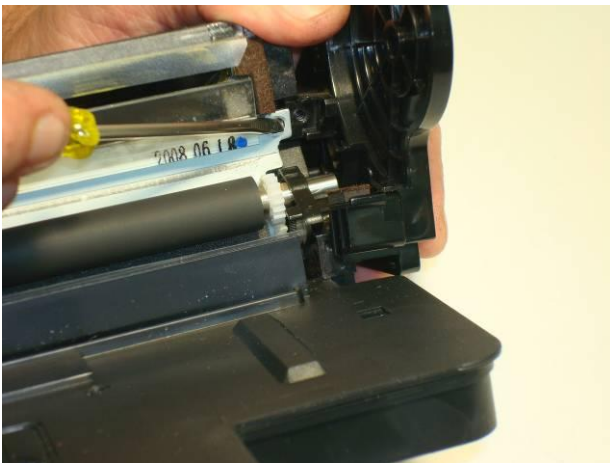


Figura 27



Figura 27.1

28. Sobre el mismo lateral derecho insertar la pieza óptica desde afuera hacia adentro haciendo que calce en su lugar. Figura 28

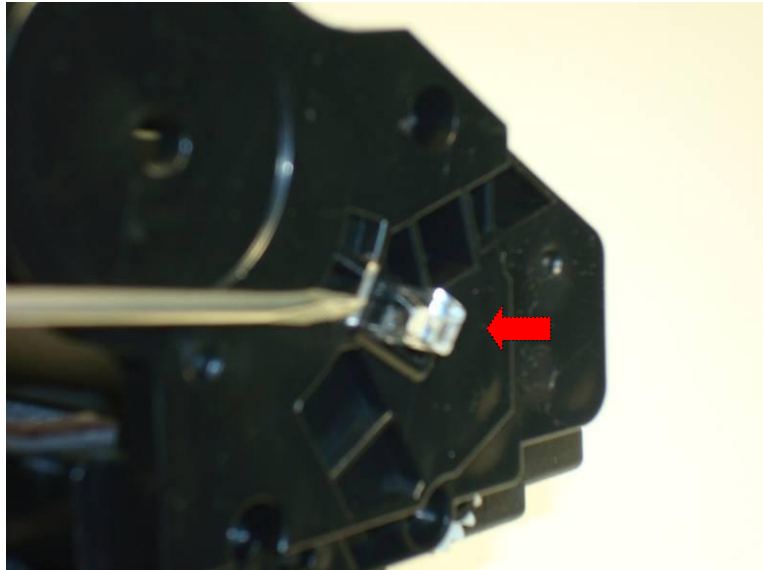


Figura 28

29. Lubricar con grasa conductiva el contacto del PCR en la cara interior del lateral izquierdo. Figura 29

30. Montar la misma haciendo coincidir el agujero de la tapa con el del soporte de la cuchilla. No apretar aún. Figura 30

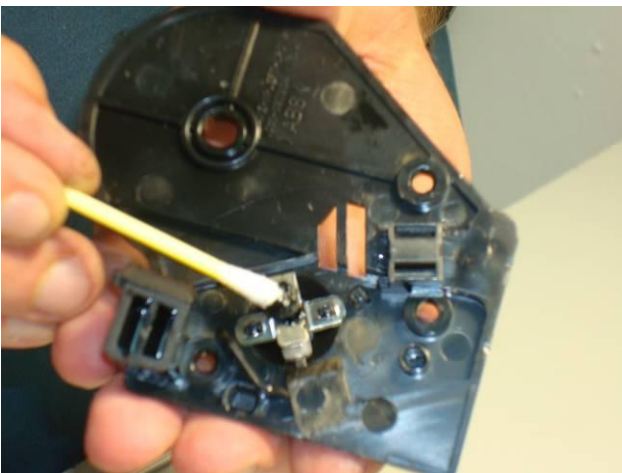


Figura 29



Figura 30

31. Tomar la barra de borrado óptico blanca e insertar su extremo derecho en la parte interna del lateral derecho. La óptica debe estar mirando hacia Ud. Fig. 31

www.uninetimaging.com

14

USA . UK . EUROPE . AFRICA . JAPAN . CHINA . BRAZIL . MEXICO . COLOMBIA . ARGENTINA . VENEZUELA

3232 W. El Segundo Blvd, Hawthorne, California 90250 • Ph +1 (310) 280-9620 • Fx +1 310 838 7294 •

techsupport@uninetimaging.com

© 2008 UniNet Imaging Inc. All Trademark names are property of their respective owners. Product brand names mentioned are intended to show compatibility only.

UniNet Imaging does not warrant downloaded information. Summit Technologies is a division of UniNet Imaging Inc.



Figura 31

**32. Bajar luego el extremo izquierdo hasta alinear con el calce dentro del lateral izquierdo, empujar el lateral hasta que coincidan los agujeros y atornillar firme el lateral contra del la cuchilla de limpieza. Figuras 32 y 32.1**

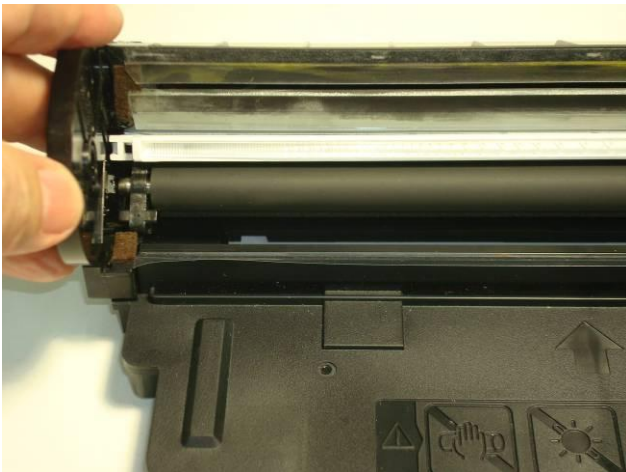


Figura 32

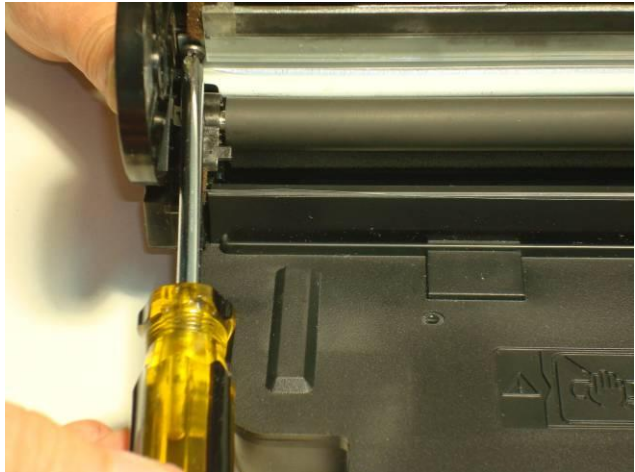


Figura 32.1

**33. Atornillar el lateral derecho como se muestra. Fig.33**

www.uninetimaging.com

15

**USA . UK . EUROPE . AFRICA . JAPAN . CHINA . BRAZIL . MEXICO . COLOMBIA . ARGENTINA . VENEZUELA**

**3232 W. El Segundo Blvd, Hawthorne, California 90250 • Ph +1 (310) 280-9620 • Fx +1 310 838 7294 •**

techsupport@uninetimaging.com

© 2008 UniNet Imaging Inc. All Trademark names are property of their respective owners. Product brand names mentioned are intended to show compatibility only.

UniNet Imaging does not warrant downloaded information. Summit Technologies is a division of UniNet Imaging Inc.

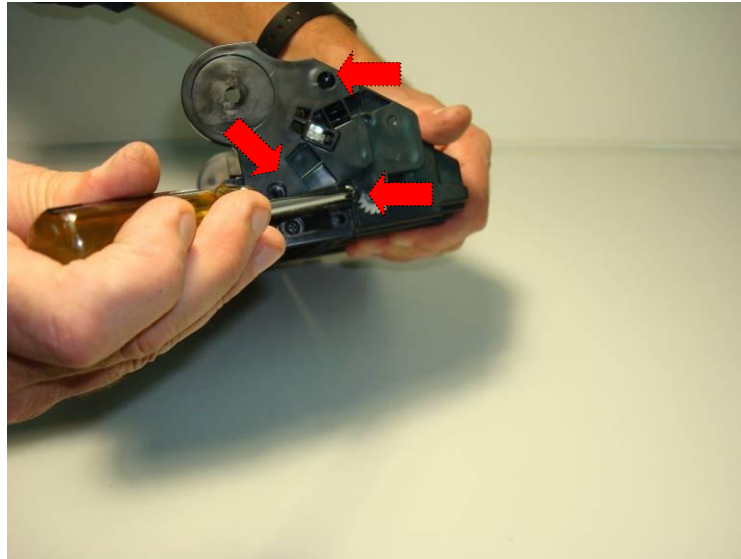


Figura 33

34. Limpiar el OPC con un paño suave y colocarlo en posición con el lado del engranaje a la derecha alineando los dos agujeros del eje. Figura 34
35. Untar grasa conductiva a unos 3 cm del extremo del eje. Tal como se muestra. Figura 35



Figura 34



Figura 35

36. Pasar el eje a través del lado derecho del OPC para no comprometer los contactos internos con la ranura del eje y presentar la parte lubricada con los mismos. Fig. 36 y 36.1

www.uninetimaging.com

16

USA . UK . EUROPE . AFRICA . JAPAN . CHINA . BRAZIL . MEXICO . COLOMBIA . ARGENTINA . VENEZUELA

3232 W. El Segundo Blvd, Hawthorne, California 90250 • Ph +1 (310) 280-9620 • Fx +1 310 838 7294 •

techsupport@uninetimaging.com

© 2008 UniNet Imaging Inc. All Trademark names are property of their respective owners. Product brand names mentioned are intended to show compatibility only.

UniNet Imaging does not warrant downloaded information. Summit Technologies is a division of UniNet Imaging Inc.





Figura 36

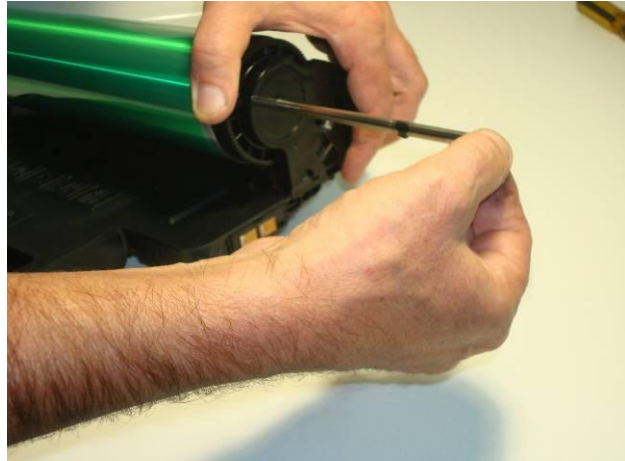


Figura 36.1

**37. Montar los dos aros "E" para asegurar ambos extremos del eje. Fig. 37 y 37.1**

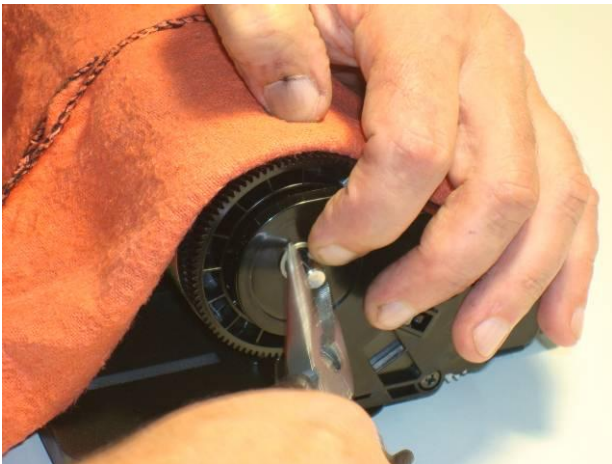


Figura 37



Figura 37.1

**PROTEGER EL MODELO DE IMAGEN DE LA LUZ Y DEJAR DE LADO POR EL MOMENTO.**

## **DESMONTAJE, LIMPIEZA y RECARGA DEL CARTUCHO DE TONER**

[www.uninetimaging.com](http://www.uninetimaging.com)

17

**USA . UK . EUROPE . AFRICA . JAPAN . CHINA . BRAZIL . MEXICO . COLOMBIA . ARGENTINA . VENEZUELA**

**3232 W. El Segundo Blvd, Hawthorne, California 90250 • Ph +1 (310) 280-9620 • Fx +1 310 838 7294 •**

[techsupport@uninetimaging.com](mailto:techsupport@uninetimaging.com)

© 2008 UniNet Imaging Inc. All Trademark names are property of their respective owners. Product brand names mentioned are intended to show compatibility only.

UniNet Imaging does not warrant downloaded information. Summit Technologies is a division of UniNet Imaging Inc.



CARTUCHO DE TONER SAMSUNG CLP315 (Y)

38. Posicionar el cartucho con el lateral izquierdo hacia Ud. y proceder a sacar los dos tornillos del soporte lateral. Figura 38.

39. Hacer leve palanca con el desarmador pequeño y desmontar el soporte. Figura 39



Figura 38

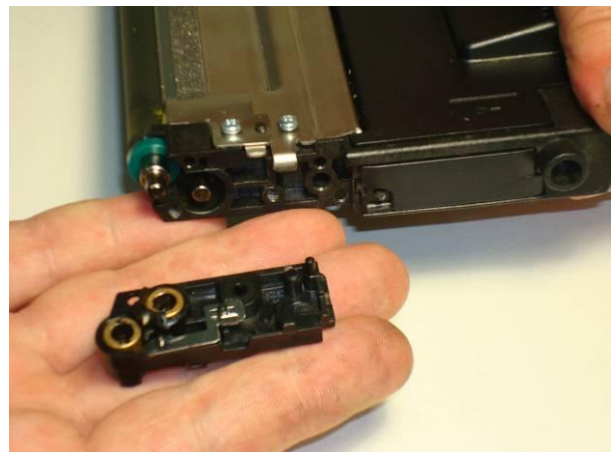


Figura 39

40. Repetir la acción sobre el lado derecho del cartucho. Fig. 40

41. Observar que en este caso los tornillos no son iguales, uno de ellos, que sirve de eje al engranaje es más corto y posee rosca fina. Fig.41

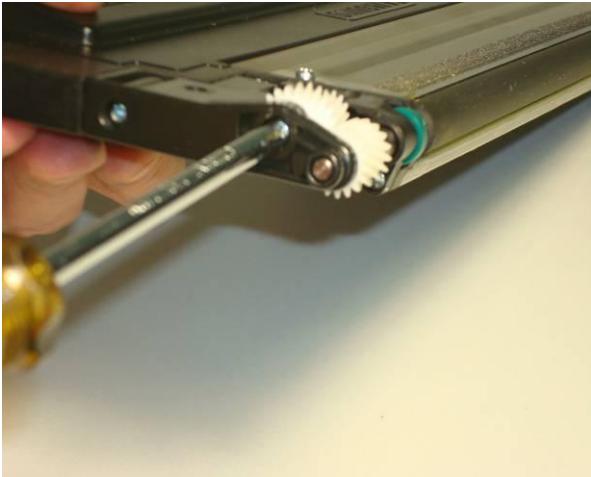


Figura 40

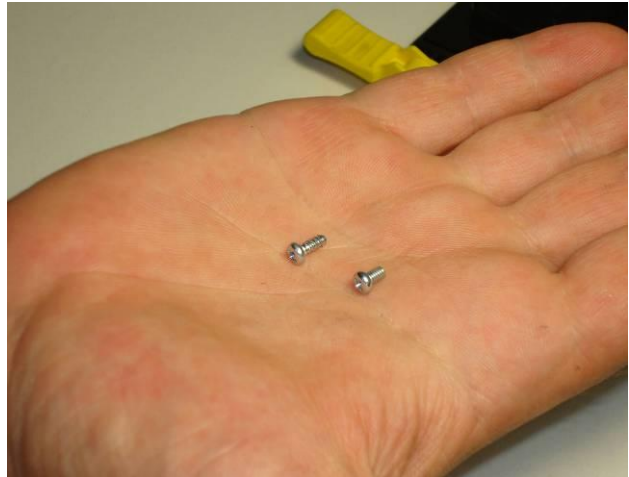


Figura 41

**42. Sacar el soporte lateral cubre-engranajes. Observar que uno de ellos sale junto con la cubierta. Figura 42**

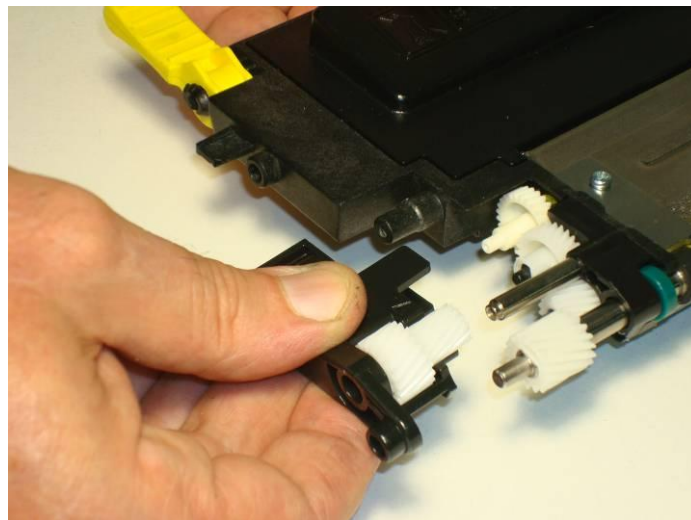


Figura 42

**43. Sacar los cuatro tornillos de la tapa superior de inox. Observar que la existencia de dos prensa-sellos los cuales son diferentes uno del otro. El de la izquierda, tal como está el cartucho en la foto, es el mayor. Fig. 43 y 43.1**

www.uninetimaging.com

19

USA . UK . EUROPE . AFRICA . JAPAN . CHINA . BRAZIL . MEXICO . COLOMBIA . ARGENTINA . VENEZUELA

3232 W. El Segundo Blvd, Hawthorne, California 90250 • Ph +1 (310) 280-9620 • Fx +1 310 838 7294 •

techsupport@uninetimaging.com

© 2008 UniNet Imaging Inc. All Trademark names are property of their respective owners. Product brand names mentioned are intended to show compatibility only.

UniNet Imaging does not warrant downloaded information. Summit Technologies is a division of UniNet Imaging Inc.



Figura 43



Figura 43.1

**NOTA:** actuar con sumo cuidado al desmontar esta tapa. Se verá que además constituye la cuchilla dosificadora y cualquier daño sobre el borde de trabajo prácticamente inutiliza el cartucho.

44. Izar la tapa/cuchilla desde su extremo izquierdo primero, deslizar para desencajarla y luego sacarla totalmente. Fig. 44 y 44.1

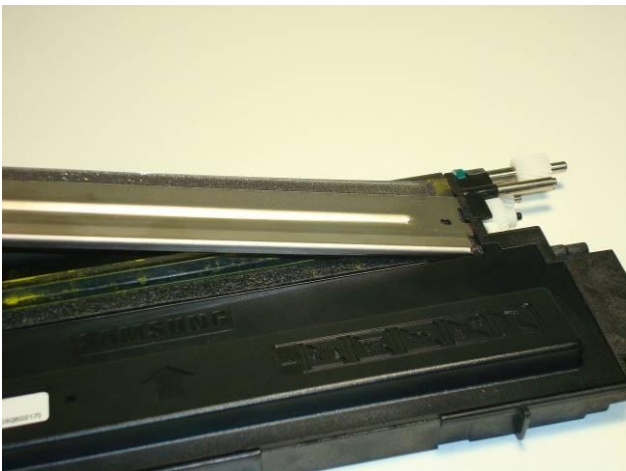


Figura 44



Figura 44.1

45. Destrobar el buje separador verde del lado derecho del rodillo revelador, deslizarlo un poco y levantarlo totalmente. Al hacerlo cuidar de no perder el engranaje de ese extremo pues queda libre como también el buje separador verde de ese lado. Fig. 45 y 45.1

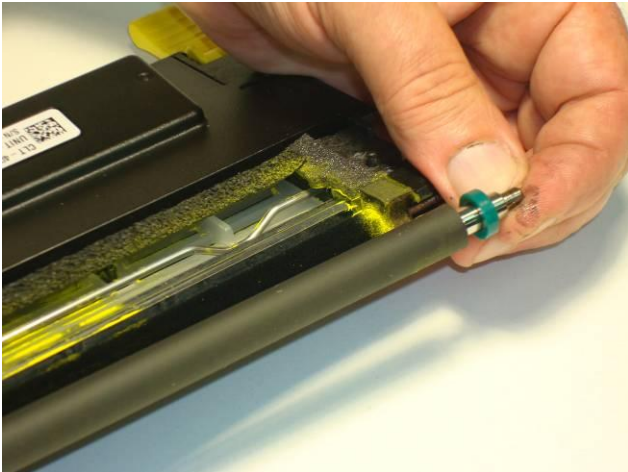


Figura 45



Figura 45.1

**46. Limpiar el rodillo con un paño suave, sin hilachas y aspirar el área de revelado como así también los sellos de la tapa/cuchilla. Fig.46**

**47. En el lado derecho del cartucho levantar con cuidado la tapa de acceso al orificio de carga del cartucho. Fig. 47**



Figura 46



Figura 47.

**48. Extraer el tapón del orificio de carga. Figura 48 y 48.1**

**49. Proceder a aspirar los restos de tóner contenido en la tolva. Fig. 49**



Figura 48



Figura 48.1



Figura 4

**50. Montar el rodillo revelador colocando el buje separador verde en posición e insertar el eje a través del soporte. Luego trabar el otro extremo. Figuras 50 y 50.1**

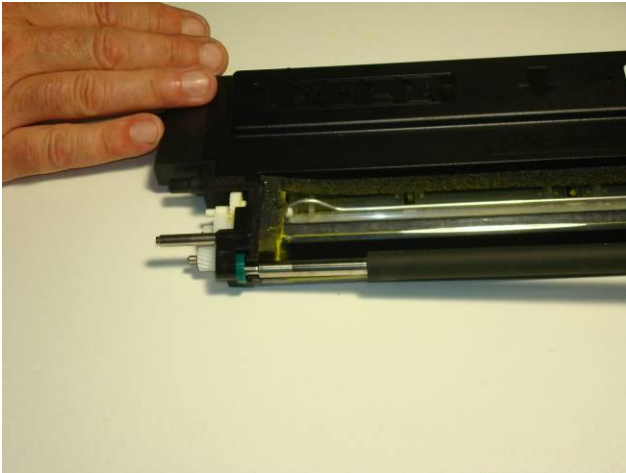


Figura 50



Figura 50.1

**51. Montar la cubierta de los engranajes cuidando que los mismos entren en cada eje biselado. Figura 51**

**52. Atomillar la cubierta observando la posición correcta de cada tornillo, el de rosca milimétrica y más corto va en el centro del engranaje como se muestra en la Fig.52.**

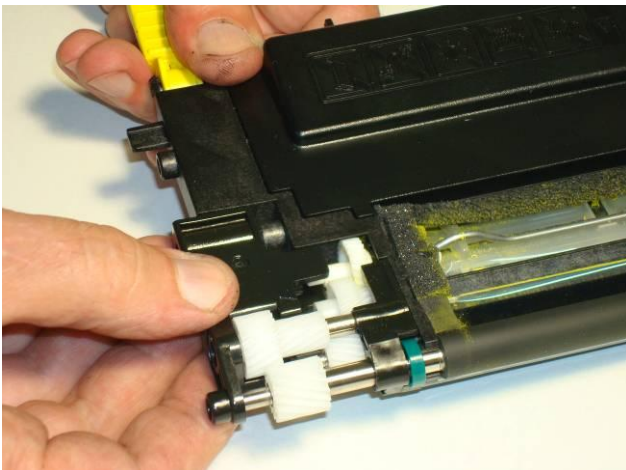


Figura 51



Figura 52

**53. Fijar el segundo tornillo de la cubierta, es el más largo de rosca tipo Parker. Fig.53**

[www.uninetimaging.com](http://www.uninetimaging.com)

23

**USA . UK . EUROPE . AFRICA . JAPAN . CHINA . BRAZIL . MEXICO . COLOMBIA . ARGENTINA . VENEZUELA**

**3232 W. El Segundo Blvd, Hawthorne, California 90250 • Ph +1 (310) 280-9620 • Fx +1 310 838 7294 •**

[techsupport@uninetimaging.com](mailto:techsupport@uninetimaging.com)

© 2008 UniNet Imaging Inc. All Trademark names are property of their respective owners. Product brand names mentioned are intended to show compatibility only.

UniNet Imaging does not warrant downloaded information. Summit Technologies is a division of UniNet Imaging Inc.



Figura 53

**54. En el lado izquierdo. Montar el soporte con los bujes metálicos y atomillarlo. Fig.54 y 54.1**



Figura 54

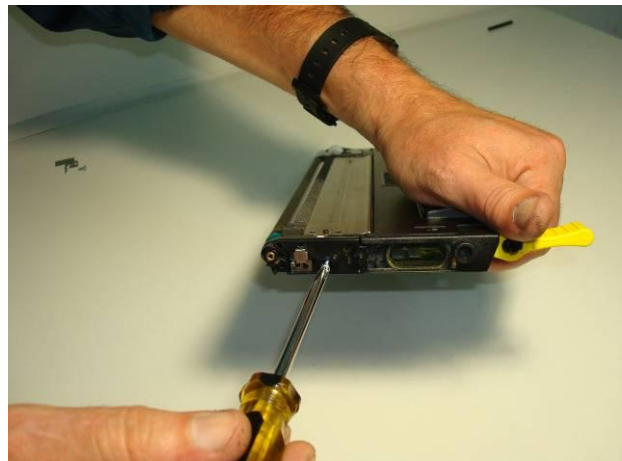


Figura 54.1

**55. Proceder a limpiar cuidadosamente la tapa/cuchilla e instalar en su lugar haciendo que las extensiones de la misma calcen primero en el extremo derecho para luego bajar el**

www.uninetimaging.com

24

USA . UK . EUROPE . AFRICA . JAPAN . CHINA . BRAZIL . MEXICO . COLOMBIA . ARGENTINA . VENEZUELA

3232 W. El Segundo Blvd, Hawthorne, California 90250 • Ph +1 (310) 280-9620 • Fx +1 310 838 7294 •

techsupport@uninetimaging.com

© 2008 UniNet Imaging Inc. All Trademark names are property of their respective owners. Product brand names mentioned are intended to show compatibility only.

UniNet Imaging does not warrant downloaded information. Summit Technologies is a division of UniNet Imaging Inc.



otro suavemente. Montar cada chapa prensa-sello en su respectivo lugar y atornillar en los cuatro puntos. Figuras 55, 55.1,55.2 y 55.3



Figura 55



Figura 55.1

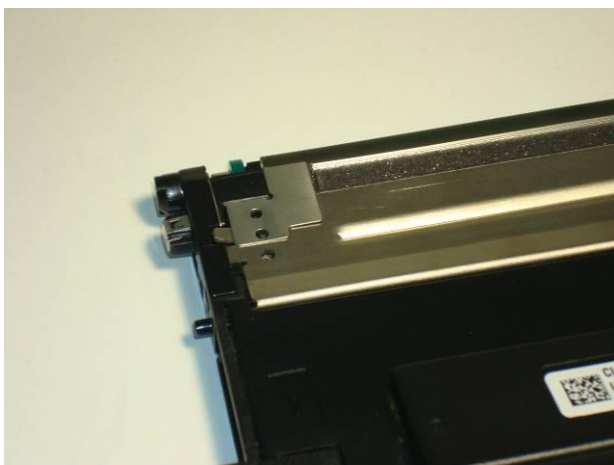


Figura 55.2

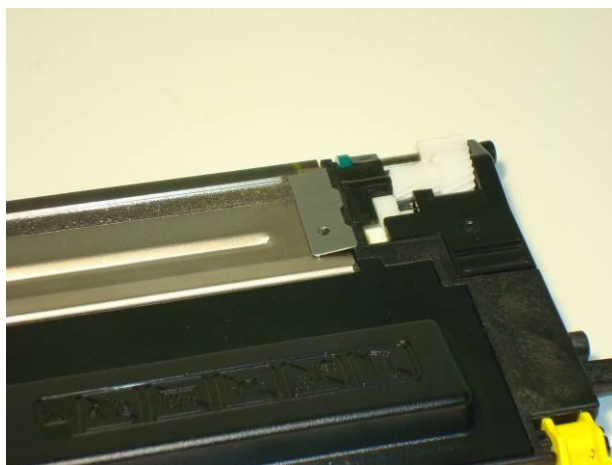


Figura 55.3

**56. Cargar la tolva con el gramaje y color de tóner correspondiente. Tapar el orificio de carga con el respectivo tapón e instalar la tapa. Fig. 56,56.1 y 56.2**

www.**uninetimaging**.com

25

**USA . UK . EUROPE . AFRICA . JAPAN . CHINA . BRAZIL . MEXICO . COLOMBIA . ARGENTINA . VENEZUELA**

**3232 W. El Segundo Blvd, Hawthorne, California 90250 • Ph +1 (310) 280-9620 • Fx +1 310 838 7294 •**

**techsupport@uninetimaging.com**

© 2008 UniNet Imaging Inc. All Trademark names are property of their respective owners. Product brand names mentioned are intended to show compatibility only.

UniNet Imaging does not warrant downloaded information. Summit Technologies is a division of UniNet Imaging Inc.



Figura 56



Figura 56.1



Figura 56.2

**57. Seccionar el borde superior del marco que sujeta el chip, reemplazar con el chip correspondiente y sellar nuevamente con un adhesivo. Fig. 57 y 57.1**

www.uninetimaging.com

26

**USA . UK . EUROPE . AFRICA . JAPAN . CHINA . BRAZIL . MEXICO . COLOMBIA . ARGENTINA . VENEZUELA**

**3232 W. El Segundo Blvd, Hawthorne, California 90250 • Ph +1 (310) 280-9620 • Fx +1 310 838 7294 •**

techsupport@uninetimaging.com

© 2008 UniNet Imaging Inc. All Trademark names are property of their respective owners. Product brand names mentioned are intended to show compatibility only.

UniNet Imaging does not warrant downloaded information. Summit Technologies is a division of UniNet Imaging Inc.

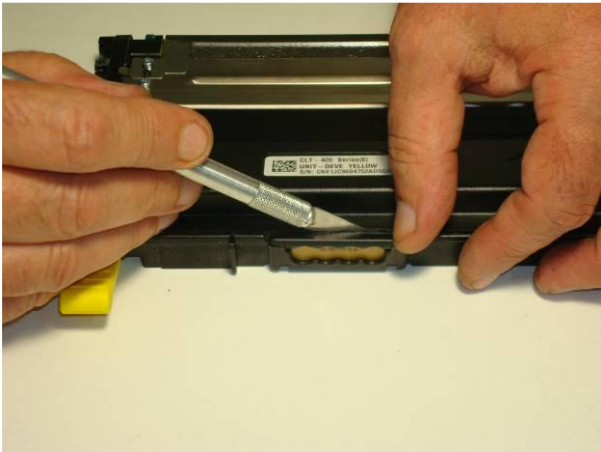


Figura 57

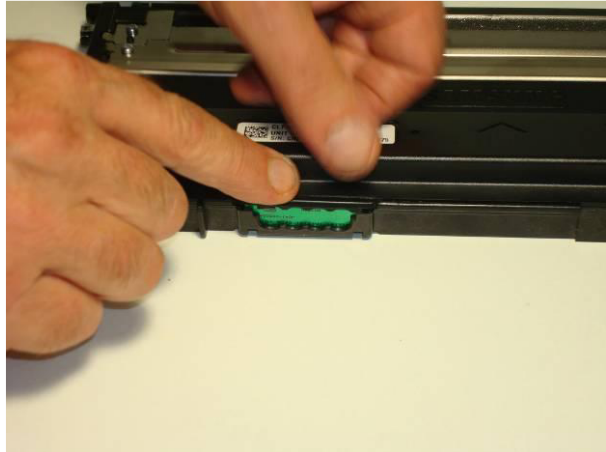


Figura 57.1

**58. Instalar la unidad de imagen en la impresora, luego instalar el recipiente de t nner de desperdicio a la izquierda (el mismo sirve de soporte para los cartuchos). Instalar los cartuchos y cerrar la tapa. Figuras. 58,58.1,58.2 y 58.3.**

